



BAŠŤECKÝ

ZPRAVODAJ

ZIMA 2024

VÁŽENÍ SPOLUOBČANÉ,

celý letošní rok se nesl v duchu výstavby školy, oprav ČOV a kanalizace, plánování nových projektů, ale i krásných akcí. Zde je na místě poděkovat spolkům a jednotlivcům, kteří se věnují našim dětem, a sdružíjí občany obecně. Příprava takových akcí zabere hodně osobního času, často na úkor vlastních rodin, a to bychom měli

všichni ocenit. Milí sousedé, jsme na začátku nejkrásnějších svátků v roce. Nazdobené stromky, světýlka v oknech domů a občas i typické zimní počasí, navozují neopakovatelnou atmosféru. Pojďme si tento čas užít a nestresujme se jen sháněním dárků. Věřím, že i prosincové akce v naší obci Vám zpříjemní advent. Za vedení obce, všechny mé kolegyne z úřadu i kolegy



z technických služeb, Vám přeji krásné vánoční svátky, mnoho zdraví a pohody v novém roce.

Kateřina Nováková, starostka

23.12.2024
U OBECNÍHO ÚŘADU
BAŠŤ

Skauti a skautky vám přiváží
**BETLÉMSKÉ
SVĚTLO**

SKAUT
České dráhy
Český rozhlas
Česká pošta

Baštěcký zpravodaj

periodický tisk územního samosprávného celku ev.č. MK ČR E 19862.

Vydává:

Obecní úřad Bašť, Obecní 126, 250 85 Bašť, Praha - východ, IČO: 00240036.

Datum vydání: 27.11. 2024

Periodicita: čtyřikrát ročně

Pořadové číslo 4/2024

Náklad: 1 100 ks

Inzerce: vajdicova@obecbast.cz

Redakční uzávěrka dalšího vydání
31.1.2025.

Adresa redakce:

Obecní úřad Bašť, Obecní 126, 250 85 Bašť, Praha - východ

E-mail: vajdicova@obecbast.cz

Šéfredaktor a editor: Karolína Zelenková Vajdičová

Za obsahovou správnost zodpovídají autoři příspěvků. Články mohou být redakčně kráceny. Tiskové chyby vyhrazeny. Jakékoli nakládání s obsahem zpravodaje, jeho publikování, přebírání nebo jiné formy šíření jsou bez písemného souhlasu vydavatele zakázány.



Realizace: funprint.eu

BAŠTECKÁ BĚHNA 2024



sobota 30. 11. 2024
start děti: 10:00 * dospělí: 10:45

Trasy 10/5 km a děti ve 4 kategoriích

Startovné: dospělí 150 Kč (200 Kč na místě), děti 50 Kč

Následovat bude zábava pro děti a dospělé

Více info a registrace na [f Baštecká běhna](#)
a [Rozběháme Bašť](#)



ACTIVÁČEK.CZ

BEST:TIME

Baštecké běhny, z.s.

ACTIVA
Potřeby pro kancelář

SAPHO

Povodně září 2024

Záříjová povodeň se naštěstí naší obci vyhnula. Pracovníci technických služeb připravili pytle s pískem především pro ochranění zařízení ČOV a došlo ke kontrole a k preventivnímu pročištění odvodňovacích kanálů. Po tři dny jsme měli rozdělenou obec na úseky, ve kterých předem domluvení zástupci obce a členové z řad

povodňové komise prováděli pravidelné kontroly stavu vody. Zvýšená pozornost byla věnována stavu rybníků a Zlonínského potoka, jakož i problematickým úsekům dešťové kanalizace. Je na místě poděkovat vedení Středočeského kraje a našemu ORP Brandýs nad Labem-Stará Boleslav, kteří velmi podrobně a pravidelně informovali obce o vývoji v kraji, zajistili pytle pro nejméně ohrožené obce

atd. Po této poslední zkušenosti jsme pro jistotu objednali do zásoby pytle na písek. Rada obce též rozhodla, že pošle peněžité dar ve výši 100 tisíc jedné ze zasažených moravských obcí. Výběr jsme nechali na první občance obce, která přišla na úřad. Vylosovala obec Vápennou, která byla spolu s dalšími šesti vybraná do losování.

Poděkování obce Vápenná

"Dovolte mi, abych Vám jménem Obce Vápenná upřímně poděkoval za Váš velkorysý finanční dar na likvidaci povodňových škod. Vaše podpora pro nás znamená nejen materiální pomoc, ale také silný projev solidarity a lidskosti v této těžké chvíli. Leoš Hannig, starosta Obce Vápenná"

Kateřina Nováková, starostka

ELEKTRINA A JEJÍ VÝPADKY

O předem nahlášených odstávkách elektřiny informujeme s předstihem na webu obce a všech obecních sociálních sítí. Na hlavní straně webových stránek je nyní trvale umístěn banner ČEZ Distribuce, na kterém se ihned dozvíte, zda je či není v obci naplánovaná odstávka, a který Vám usnadní další podrobné vyhledání informací.

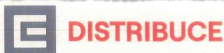
Ve vaší obci **NENÍ PLÁNOVANÁ odstávka**

 **DISTRIBUCE**
Váš provozovatel elektrické sítě

Neohlášené náhlé výpadky jsou častým tématem diskuzí nejen v naší obci. S kolegy ze Sedlce a Předboje jsme se sešli se zástupcem ČEZ distribuce a následně jsme zaslali společný oficiální dotaz na zmíněnou organizaci. Především nás zajímalo:

1. Seznam poruch od začátku roku 2024 (včetně délky poruchy a důvodu).
2. Vyjádření k technickému stavu distribuční soustavy v naší lokalitě (stabilita sítě, kapacita).
3. Porovnání technického stavu distribuční soustavy s okolními lokalitami.

Vyjádření ČEZ distribuce si můžete přečíst níže. Po dohodě se starosty budeme situaci nadále monitorovat a vyhodnocovat aktuální stav.



EMAIL / ZE DNE
30.9.2024

NAŠE ZNAČKA
1153636804

VÝRŽUJE / LINKA
Pavel Kos / 800850860

MÍSTO ODESLÁNÍ / DNE
Praha / 11.10.2024

Vyjádření k událostem v distribuční soustavě

Dobrý den,

v souvislosti s Vašimi zaslánými požadavky ze dne 30. 9. 2024 týkajícími se událostí v distribuční soustavě v roce 2024 s dopadem na dodávku elektřiny v obci Bašť

Vám podáváme vyjádření společnosti ČEZ Distribuce, a. s.

Prověřili jsme události v distribuční soustavě s dopadem do výše uvedeného odběrného místa (obec Bašť) od 1. 1. 2024. Dne 30.9.2024 a celkem evidujeme 7 neplánovaných přerušení dodávky elektřiny z důvodu poruchových událostí na vedení vysokého napětí (VN), jejichž výpis zasíláme níže v tabulce. Událostem jsme nemohli zabránit, jelikož poruchový stav byl vyvolán vnějšími vlivy (atmosférickou bouří, pádem stromu do vedení apod.), které nelze ovlivnit a dochází k nim v rámci běžného chodu sítě.

Dále jsme zaznamenali také působení automatiky opětovného zapnutí (OZ) na napájecí lince VN, kterému mohl předcházet mžkový pokles (ztráta) napětí. Toto technické zabezpečení je standardně využíváno u zařízení distribuční soustavy a eliminuje čas nedodávky elektřiny pro konečného zákazníka v případě vzniku poruchové události na vedení VN. Hlavní myšlenkou OZ je snaha o automatické obnovení dodávky elektřiny při přechodných poruchách, kdy jejich příčina velmi rychle odezněla, např. atmosférické přepětí, zkrat způsobený ptákem, spínací přepětí, pád větve do vedení apod.

Chtěli bychom Vás ubezpečit, že naším prvořadým zájmem je dodávat elektřinu v předepsané kvalitě a bezporuchově. Přestože společnost ČEZ Distribuce, a. s., jako provozovatel distribuční soustavy, aktivně provádí veškerá opatření potřebná pro zajištění bezpečné a spolehlivé distribuce elektřiny, nelze však zcela vyloučit vznik poruchových událostí způsobených klimatickými jevy, zásahem třetí osoby či vznikem nepředvídatelné závady, vyskytujících se v rámci běžného provozování technického zařízení.

Z výše uvedeného vyplývá, že poruchy nejsou stejného charakteru a dochází k nim na různých technických místech. Jedná se především o souvislost s umístěním technického zařízení ve volné přírodě (atmosférické vlivy apod.). Vzhledem k tomu, že se jedná o venkovní vedení vysokého napětí, počet poruch se nijak nevymyká podobným typům vedení v rámci ČR.

Co se týče opakovaného zapínání v průběhu trvání poruchového stavu, tak k tomuto jevu v rámci některých událostí může docházet v důsledku nutných provozních manipulací vedoucích k vyhledání, vymezení a opravě poruchy.

Děkujeme za pochopení a za způsobené nepříjemnosti se Vám omlouváme.

Tabulka poruchových událostí v distribuční soustavě od 1.1.2024–30.9.2024 – obec Bašť

Datum a čas		Trvání (rozdíl do-od)	Trvání (rozdíl do-od)	Popis
Od	Do	min	hod	
20.01.2024 22:17	20.01.2024 22:20	2,5	0,0	nutná provozní manipulace pro vyhledání zemního spojení
19.02.2024 12:08	19.02.2024 20:18	489,9	8,2	VN3301, Bašť, 2x porucha vn - Spadlý strom ve vedení přepálená šablona
24.02.2024 5:17	24.02.2024 5:18	1,3	0,0	nutná provozní manipulace po poruše
13.03.2024 7:50	13.03.2024 7:51	0,8	0,0	Výpadek vedení VN3301
10.07.2024 16:39	10.07.2024 20:45	246,9	4,1	Spadlý strom ve vedení VN (vichřice 70-100 km/hod)
04.08.2024 12:34	04.08.2024 21:38	543,1	9,1	vyhofelá kabelová koncovka v TS PY_0099
09.09.2024 10:47	09.09.2024 12:47	120,5	2,0	Vadný kabel VN

KNIHOVNA OPĚT V PŮVODNÍM SÍDLE

Prostor knihovny v Komunitním centru již nějakou dobu slouží školním dětem jako jídelna. Doufáme, že příští školní rok již budou plně využívat jídelnu v nové základní škole. Do konce roku 2023 byly v původním sídle knihovny v ulici Za Vilou ubytované maminky s dětmi z Ukrajiny. Před letními prázdninami se na severní zdi objevila velká vlhkost, sahající do 2 metrů. Běžné zásahy jako větrání a odvlhčování nepomohly. Kolega ze zastupitelstva, pan Radovan Krtíl, se ujal bližší prohlídky a zjistil, že z venku zatéká podél rozvodné elektrické skříně dovnitř budovy. Z části kamenná zeď pak držela vlhkost více a stav se stále zhoršoval. V průběhu listopadu pak došlo k opravě, vymalování a úklidu. Věříme, že se již žádná komplikace nevykytne a na začátku roku 2025 opět otevřeme knihovnu na adrese Za Vilou 204.



Kateřina Nováková, starostka

11.12.2025 Od 10:30 h do 16:30 h

TRÍKRÁLOVÉ JIZDY

- Jízdy na koních a ponících za dobrovolný příspěvek
- Kowbojská hra
- Výtvarka
- Domácí občerstvení

Na Farmě Baštěk

Pro děti po Vánočních svátcích trochu pohybu na koníčkách, nějaká bašta taky bude.

Těšíme se na vás Tel: 721 415 578

VÍTÁNÍ OBČÁNKŮ

V letošním roce se uskutečnilo již druhé vítání občánků. Tentokrát jsme přivítali 8 nových občánků, a to společně s dětmi z MŠ Bašť, které byly jako vždy nepřekonatelné. I v příštím roce plánujeme dva termíny na tuto tradiční akci. První bude v sobotu **26. dubna 2025**, a rodiče mohou své děti přihlásit do **31. března 2025** na ou@obecbast.cz.



VYHLÁŠKY A NAŘÍZENÍ OBCE

Asi každý jsme se v souvislosti s životem v naší obci setkali se situací, kdy jsme se vědomě či bez bližšího povědomí řídili právními předpisy obce. Obec může vydávat dva druhy právních předpisů, a to obecně závazné vyhlášky (dále také „vyhlášky“) a nařízení. Obecně závazné vyhlášky vydává zastupitelstvo, zatímco k vydání nařízení je oprávněna rada. Následně obec zasílá vydané právní předpisy do informačního systému veřejné správy <https://sbirkapp.gov.cz>, kde se nejen s právními předpisy naší obce může seznámit široká veřejnost.

Oba typy právních předpisů musí být v souladu se zákony, nemohou zákony nahrazovat ani je svévolně doplňovat. Platné právní předpisy obce jsou závazné pro všechny fyzické i právnické osoby, které se zdržují na území obce. I v tomto případě platí zásada, že neznalost neomlouvá. Každý má možnost se s jejich obsahem seznámit buď na výše uvedeném odkazu pro Sbíрку právních předpisů ÚSC nebo na obecním úřadě, kde mu bude předložena listinná verze právního předpisu k nahlédnutí.

Mezi vyhlášky, které nejvíce ovlivňují život občanů v naší obci, beze sporu patří:

VYHLÁŠKA O MÍSTNÍM POPLATKU ZA ODKLÁDÁNÍ KOMUNÁLNÍHO ODPADU Z NEMOVITÉ VĚCI

- ohlašovací povinnost
- poplatková povinnost, atd.

VYHLÁŠKA O MÍSTNÍM POPLATKU ZA UŽÍVÁNÍ VEŘEJNÉHO PROSTRANSTVÍ

- ohlašovací povinnost za několik druhů zvláštního užívání veřejného prostranství
- poplatková povinnost např. za provádění výkopových prací, umístění stavebních zařízení, kontejnerů, umístění skládek (vše v délce trvání delší než 2 dny), umístění reklamních zařízení, atd.

VYHLÁŠKA O MÍSTNÍM POPLATKU ZE PSŮ

- ohlašovací povinnost nejen ke vzniku, ale i ke změně ohlášených údajů (odstěhování se, úmrtí psa)
- poplatková povinnost, atd.

VYHLÁŠKA O STANOVENÍ OBECNÍHO SYSTÉMU ODPADOVÉHO HOSPODÁŘSTVÍ

- povinnost odkládat odpad na vyhrazená místa
- povinnost třídit odpad, atd.

VYHLÁŠKA, KTEROU SE STANOVUJÍ PRAVIDLA PRO VOLNÝ POHYB PSŮ NA VEŘEJNÉM PROSTRANSTVÍ

- povinnost mít psa na vodítku na veřejném prostranství v zastavěné části obce, atd.

V době přípravy tohoto článku byla platná dvě nařízení obce, a to Plán zimní údržby a Tržní řád. Již nyní však víme, že bude nutná jejich aktualizace, neboť neodpovídají současným legislativním požadavkům.

Porušení povinností stanovených vyhláškou nebo nařízením obce lze postihovat podle zvláštních předpisů. Nejčastěji se bude jednat o zákon č. 251/2016 Sb. o některých přestupcích.

Obec má platné právní předpisy obce zveřejněné na svých webových stránkách <https://www.obecbast.cz/obecni-urad/pravni-predpisy>.

Znění vyhlášek je konzultováno s Ministerstvem vnitra, znění nařízení pak s Krajským úřadem Středočeského kraje. K regulaci určitých činností nedochází z potřeby představitelů obce svazovat občany zbytečnými povinnostmi, ale právě z nutnosti nastavit pravidla, která povedou ke vzájemnému respektování a bezproblémovému soužití nás všech. Určitě každý z nás uvítá, když velkoobjemové kontejnery budou stát v ulici co nejkratší dobu, reklamy nebudou bránit v průjezdu ulicí, volně pobíhající psi nebudou „startovat“ na psy vedené na vodítku, atd.

Doporučujeme Vám, abyste se s jejich zněním seznámili a přešli tak nečekaným apellům ze strany obce či obecní policie, kdy oba subjekty se nejprve snaží řešit porušení právních předpisů domluvou.

Lenka Pátková, místostarostka

Proč nepatří listí do popelnice a jak ho využít na zahradě

Podzim je obdobím, kdy se naše zahrady pokryjí pestrobarevným kobercem spadaneho listí. Mnoho lidí má tendenci listí rychle shrabat a vyhodit do popelnice, aby si zahrada zachovala upravený vzhled. Toto však není nejlepší řešení – ani pro zahradu, ani pro životní prostředí. Ve skutečnosti může listí na zahradě posloužit mnoha užitečnými způsoby, které přinášejí výhody půdě, rostlinám i zahradnímu ekosystému.

Proč listí nepatří do popelnice?

1. negativní dopad na životní prostředí

Při vyhození listí do smíšeného odpadu končí často ve spalovně nebo na skládce odpadů, kde se rozkládá bez přístupu vzduchu a vytváří metan (silný skleníkový plyn, který přispívá ke globálnímu oteplování).

2. plýtvání přírodním zdrojem

Listí obsahuje důležité živiny, které mohou obohatit půdu. Vyhozením listí tyto cenné látky ztrácíme, namísto bychom je využili k vylepšení zahrady a podpoře růstu rostlin.

3. nadměrné plnění popelnice

Listí je objemné a rychle zaplní popelnice. To vede k častějšímu vyvážení odpadu a zvyšování nákladů na jeho likvidaci. To platí jak u černé popelnice, na smíšený odpad, tak i u té hnědé na bio.

„Ale do hnědé popelnice listí přece patří, ne?“

Ano, někdo by mohl namítnout, že listí do hnědé popelnice patří a měl by pravdu. Nicméně proč neušetřit za PHM a nepředejít emisím z dopravy, které vznikají při svozu hnědých nádob a následně z převozu hotového kompostu až už na pole či do supermarketu? Neekologičtější je využít listí doma na zahradě.

Jak využít listí na vlastní zahradě

Existuje mnoho ekologických a praktických způsobů, jak listí na zahradě využít. Zde je několik z nich:

1. mulčování záhonů a stromů

Listí je skvělým mulčem, který pomáhá udržet půdu vlhkou, chrání kořeny před mrazem a postuluje růst plevele. Nasypte vrstvu listí kolem záhonů, pod stromy a keře. Postupně se rozloží a dodá půdě cenné živiny.

2. příprava listového kompostu

Listí lze snadno kompostovat. Stačí ho nahromadit na kromádce nebo do kompostu, případně jej vrstvit s dalšími zelenými materiály (např. posekanou travou, kuchyňskými zbytky) a půdou.

3. vytváření úkrytu pro zvířata

Hromady listí poskytují úkryt pro drobné hmyzyčty, jako jsou ječci, žáby, broci a další užiteční tvorové. Tito drobní obyvatelé zahrady přispívají k biodiverzitě a pomáhají udržovat přirozenou rovnováhu ekosystému.

4. přírodní izolace rostlin

Citlivé rostliny, které jsou náchylné na mraz, můžete chránit vrstvou listí. Tato přírodní izolace pomáhá rostlinám přežít chladné měsíce a zabránit poškození kořenového systému.

5. výbera listové zeminy (listovky)

Listovka je skvělá pro výsev semen a pěstování rostlin. K výrobě listovky stačí rozdrtit plese listiny, navlhnout je a uložit na stinném místě. Po roce nebo dvou se listí rozloží na jemnou, tmavou zemi, kterou lze použít jako kvalitní zahradní substrát.

6. zlepšení struktury půdy

Rozkládající se listí pomáhá zlepšovat strukturu půdy, zvyšuje její schopnost zadržovat vodu a přispívá k prodráždění. To je důležité zejména pro těžké jílovité půdy, které potřebují více organického materiálu pro lepší růst rostlin.

Vážení občané, berte prosím na vědomí, že takto vyvážající popelnice odpadů nemohou a tudíž ani nebudou společností FCC vyváženy. Děkujeme za pochopení.



JAK PŘIPRAVIT DOMÁCÍ MAZLIČKY NA SILVESTRA

Oslavy Silvestra a Nového roku mohou být pro domácí zvířata velmi stresující kvůli hluku způsobenému ohňostroji a petardami. Zvířata, zejména psi a kočky, mají citlivý sluch a hlasité zvuky je mohou snadno vyděsit. Abychom jim tento stresový čas co nejlépe ulehčili, je důležité se na něj předem připravit.

1. Vytvořte bezpečné místo:

Mnoho zvířat se cítí lépe, když mají klidné útočiště, kde mohou strávit rušné večery. Může to být třeba klidná místnost s pohodlným pelíškem, dekou nebo hračkou, kterou mají rádi. Umístěte jim do této zóny vodu a zkuste jim zde vytvořit pocit bezpečí.

2. Uklidňující prostředky:

Existují různé přírodní uklidňující přípravky, jako jsou feromony nebo speciální spreje, které mohou pomoci snížit úzkost. Někteří veterináři mohou také doporučit speciální uklidňující přípravky nebo doplňky stravy. Před použitím je ale vhodné se poradit s odborníkem.

3. Vytěsňte hluk z venku:

Pokud je to možné, zatáhnete žaluzie nebo závěsy a pusťte uklidňující hudbu nebo

televizi, která pomůže přehlušit zvuky ohňostrojů venku. Snažte se sami působit klidně, aby vaše zvíře vidělo, že není důvod k obavám.

4. Venčení a krmení

předem: Pro psy je ideální jít na procházku dříve, než začne nejrušnější čas večera, obvykle kolem 18. až 19. hodiny. Po návratu je vhodné dát jim něco malého k jídlu, což může navodit pocit klidu a uspokojení.

5. Zajistěte identifikační

známku: Pokud se vaše zvíře přece jen vyleká a uteče, identifikační známka nebo čip výrazně zvýší šanci, že se po nalezení rychleji vrátí domů. Mějte připravenou i aktuální fotografii zvířete pro případnou pomoc s hledáním. S trochou přípravy a trpělivosti můžete Silvestr pro své mazlíčky udělat méně stresující. Pamatujte, že váš klid a pochopení vaše zvíře



KYNOLOGIE BAŠŤ POŘÁDÁ
**PŘEDVÁNOČNÍ SETKÁNÍ
A VÁNOČNÍ SBÍRKU PRO
PEJSKY**

**V SOBOTU 21.12., 10-12 HODIN
NA CVIČÁKU V BAŠTI**

ČÍM POMŮŽETE A ČÍM UDĚLÁTE RADOST VY?
FINANČNÍM DAREM, KRMENÍM, HRAČKAMI,
POTŘEBAMI PRO PSY Z ÚTULKU LESAN KRALUPY
NAD VLTAVOU.

ČÍM UDĚLÁME RADOST MY VÁM?
TEPLÝM NÁPOJEM, VÝBORNÝM VÁNOČNÍM
CUKROVÍM A OPEČENÝM BUŘTÍKEM

TO VŠE SI MŮŽETE VYCHUTNAT VE
SPOLEČNOSTI BEZVA PARTY LIDÍ A JEJICH PSŮ.
NAVÍC V TENTO ČAS KLIDU A POHODY
POMŮŽETE STRÁVIT HEZKÉ VÁNOCE I NĚKOU
DALŠÍMU A CO JE VÍC
DĚKUJEME.

KRÁSNÉ PROŽITÍ VÁNOČNÍCH SVÁTKŮ.

uklidní a dodá mu pocit bezpečí.

Na závěr vás prosíme o zamyšlení, kde a zda vůbec na Silvestra pyrotechniku používat. Ohňostroje a petardy ovlivňují nejen vaše vlastní mazlíčky, ale i zvířata vašich sousedů a volně žijící zvířata v okolí. Pokud chcete slavit ohňostrojem, zkuste to dělat s ohledem na okolí a zvažte, jestli není možné použít tiché ohňostroje nebo zcela jiný způsob oslavy. Přispějete tak ke klidnějšímu a bezpečnějšímu Silvestru pro všechny. Předem vám všem děkujeme.

Přejeme vám a vašim domácím mazlíčkům krásné prožití vánočních svátků a šťastný nový rok 2025.

z.s. Kynologie Bašť



Dopis Ježíškovi

Dopis Ježíškovi patří mezi nejoblíbenější vánoční tradici, která vytváří nezapomenutelné vzpomínky.

Nechte děti dopis napsat, zkrášlit, vymalovat a zapojte se do soutěže pořádanou obcí Bašť. Dopis vložte do schránky, která bude umístěna u obecního úřadu od 2. prosince 2024 do 14. prosince 2024. Maximální hodnota dárku je tisíc korun.

Ježíšek si bude schránku vybírat každý den a třetí adventní neděli (15. prosince 2024) vylosuje náhodně 5 dopisů, kterým splní přání.

Nezapomeňte připsat jméno, příjmení, věk dítěte a kontaktní údaje (jméno a telefon) na zákonného zástupce pro kontaktování v případě Vaší výhry.

23.prosince proběhne předání dárečků vítězům u obecního úřadu.

Přejeme mnoho štěstí!

Obec Bašť

KONTEJNER NA VÁNOČNÍ OBALY

Po naplnění stávajících kontejnerů na tříděný odpad bude možné od 24.12.2024 využít kontejner na obalový materiál z vánočních dárků, který bude umístěn před obecním úřadem Bašť na adrese Obecní 126. Upozorňujeme, že tento kontejner je určený POUZE NA OBALOVÝ MATERIÁL! Místo je monitorováno kamerovým systémem.

VÁNOČNÍ STROMKY

Po vánočních svátcích můžete odkládat vánoční stromky u všech kontejnerových stání, odkud je budou opět pracovníci technických služeb postupně svážet tak, jak budou přibývat. Žádáme o ohleduplnost a odkládání stromků tak, aby nezablokovaly přístup ke kontejnerům a zachovali se průjezdné komunikace. Děkujeme.

26. LISTOPAD – VÝZNAMNÝ DEN PRO OBCE REGIONU

Před třemi lety tohoto dne ukončilo MŽP řízení EIA k projektu letiště Vodochody jako velkého mezinárodního letiště tím, že neprodloužilo jeho platnost. Celý projekt tedy „šel do kytek“.

Nebylo to samo sebou, bylo to výsledkem dlouhé, vytrvalé a tvrdé práce - občanů sdružených v občanských sdruženích, později spolicích a starostů a zastupitelů obcí.

O co tehdy šlo? Byl to projekt soukromého investora společnosti Penta. Ten hodlal vybudovat z továrního letiště Aera ve Vodochodech velké mezinárodní letiště a po čase ho prodat, s katastrofálními důsledky pro okolí. A tento projekt vehementně podporovali jak vládní, tak krajší politici a to nejen slovně, ale i skutky.

Co bylo v sázce? Hodnota nemovitostí obyvatel i obcí, konec rozvoje regionu, zdravotní rizika z hluku a emisí, bezpečnost z rizik intenzivního leteckého provozu.

Připomeňme si, proč se „vesnicím“ podařilo vyhrát spor proti jedné z nejsilnějších investičních společností v České republice. Počátkem roku 2006 prezentovali svůj projekt zástupci Penty

občanům Baště v restauraci (dnešní La Pastorella) s takovou arogancí, že jsme je ze sálu vyhnali i s jejich projektory a na místě založili Občanské sdružení Klidná Bašf. Začali jsme ihned pracovat, zaregistrovali se a iniciovali založení dalších 15 občanských sdružení v okolních obcích. Sluší se připomenout některá jména lidí, kteří stáli u zrodu odporu: V Bašti pánové Utěkal, Kříž, Žihla, Švarc, Meger, v Panenských Břežanech pan Holík a Gerstenberger, ve Zlončicích pan Skalník a Louček, v Dolanech manželé Hálkoví a pan Stulík, v Úzicích pan Koza, pan Bratka a další.

Iniciovali jsme velmi brzy vznik iniciativy Stop Letiště Vodochody, tedy dohody starostů 13 obcí o sdružení obcí. Propagační, organizační i finanční zázemí (když došlo na soudní spory), které SLV představovalo, byla síla, která násobila potenciál jednotlivých obcí.

Důležitá byla volba vhodné strategie a průběžná informovanost obyvatel a z toho plynoucí jejich masová podpora v prvních etapách řízení (referenda, demonstrace u letiště, masová



účast na veřejném projednávání EIA, demonstrace při předání obcí plakáty připomínající odhodlání k odporu). Také angažmá odborníků, jejichž stanoviska náležitě „vyfutrovala“ nejprve připomínky a později, když se věci přesunuly do roviny soudních sporů, byla klíčovým podkladem pro rozhodování soudů.

Dnes nám nad hlavami občas hučí proudové motory letadel z Vodochod, ale na ty jsme zvyklí, patří k Aeru. Můžeme být spokojeni s vyhranou válkou, a nakonec i se zachováním špičkové strojírenské výroby, která by realizací projektu PENTA velmi pravděpodobně zanikla. Ti šikovní dělníci a technici tam jsou ostatně i z našich obcí.

Jestliže tedy můžeme 26.11. oslavovat, mějme na paměti, že se nelze spokojovat s omezováním kvalitního života a poškozováním životního prostředí, když lze nápravu dosáhnout pouhou společnou prací.

*Ing. D. Hálkov, SLV - koordinátor
Ing. P. Utěkal - koordinátor spolků*

KOMUNÁLNÍ ODPAD A POPLATKY

Platba za komunální odpad je snad v každé obci rok, co rok žhavým tématem. Objem peněz, které obce vyberou, nepokryje 100% nákladů za svoz. V naší obci je zaveden systém, který zohledňuje platbu za množství odpadu (80l, 120l, 240 l). Svozová firma pak odpad odváží na skládku nebo do spalovny. Tlak státu na občany je jednoznačný. Snižování ukládání komunálního odpadu na skládkách. K tomu si stát vybral jediný účinný nástroj, zdražování. „*Netřídíte, obec bude platit za vás více.*“ To se odrazí na poplatcích.

Obce platí do určitého množství uloženého odpadu za občana stanovený poplatek za tunu. Množství, které připadá na danou obec se vypočítává z **oficiálního počtu trvale hlášených obyvatel** X stanovený objem odpadu .

Bašť pro rok 2025: bude moci uložit: 489 920 tun (3062 obyvatel X 160L), a to naposledy s poplatkem 500 Kč za tunu. Pokud bychom toto množství překročili, částka za tunu by pak byla 1500 Kč.

Vývoj v letech do roku 2029 si můžete prohlédnout v tabulce. Od roku 2030 bude skládkování zcela ukončené.

rok	2021	2022	2023	2024	2025	2026	2027	2028	2029
Poplatek za tunu – překročení	800	900	1000	1250	1500	1600	1700	1800	1850
Poplatek za tunu – ve slevě	500	500	500	500	500	600	600	700	700
kg na občana a rok	200	190	180	170	160	150	140	130	120

Věděli jste, že:

V Neratovicích se chystá projekt pro výstavbu tzv. ZEVO (Zařízení pro energetické využívání odpadů) čili spalovna. Spuštění provozu je zatím plánované na rok 2029. Projekt naleznete pod označením PECeN, tedy Průmyslové Energetické Centrum Neratovice

Výdaje Obce za komunální a tříděný odpad, včetně úklidu a svozu nebezpečného odpadu nyní odhadujeme za rok 2024 na částku 5 921 500 Kč. K tomu ale musíme připočítat částku za sběrný dvůr, kterou odhadujeme stejnou jako v minulém roce, tedy → 560 000 Kč. Celkové příjmy od občanů za poplatky činí → 4 000 170 Kč za rok 2024. Příjmy za vytríděný odpad odhadujeme stejné jako v roce 2023 čili → 875 000 Kč.



NÁLEZ KVĚTEN 2024

KOMETA C/2023 A3

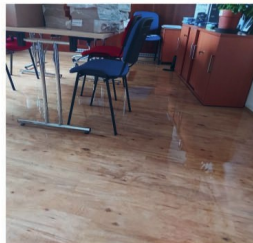


ČERNÁ SKLÁDKA



PROTIPOVODŇOVÁ OPATŘENÍ

VYPLAVENÝ ÚŘAD



VÝSTAVBA ŠKOLY

V podzimním zpravodaji jsme Vás seznámili s novou paní ředitelkou, Mgr. Petrou Mazancovou. Je potřeba ještě dodat, že Svazek obcí Pod Beckovem, jako zřizovatel školy, využil situace, že se do konkurzu přihlásili kvalitní kandidáti a dohodl se i s další kandidátkou, která přijala pozici zástupkyně ředitelky. Tou se tedy stala Mgr. Markéta Vokurková, která stejně jako paní ředitelka, začne pracovat na plný úvazek od 1.1. 2025. V současných dnech se nové vedení školy setkává se zájemci o pracovní místa, především z řad pedagogů a postupně pracuje na všech důležitých dokumentech školy.

To, jak postupuje stavba, můžete sami vidět každý den, když projíždíte kolem a každý týden si můžete přečíst na webu obce, co je nového a také si můžete prohlédnout nové fotografie ze stavby samotné.

Že stavba takto velkého objektu je náročná, asi netřeba nijak rozebírat. Zde je na místě poděkovat všem obyvatelům v jejím okolí, kteří jsou výstavbou zasaženi nejvíce. Především obyvatelům ulice Za Dvorem, kteří byli například již několikrát omezeni na vjezdu do svých nemovitostí, a čelili do doby, než byla

dokončena přeložka nadzemního vedení, čelili nenadálým výpadkům elektřiny, atd. Také velké poděkování patří manželům Helferovým, kteří dovolili, aby přes jejich pozemek popojížděla těžká technika a probíhaly stavební práce na škole. Bez jejich součinnosti by stavba nabírala velké zpoždění. Děkujeme a moc si vážíme vstřícného přístupu všech výše uvedených.

V říjnových dnech byla celá obec omezena i na průjezdu na Hlavní ulici a také v ulici K Návisi. Po celou dobu zde probíhala pokládka nového vedení elektřiny, vody a svodu potrubí ze střešní kořenové čistírny školy. Po důkladné kontrole a pročištění stávající dešťové kanalizace bylo upuštěno od plánu vybudovat část této kanalizace nově. Škoda, že průzkum průchodnosti stávající kanalizace nebyl důkladně proveden před projektováním školy. Nicméně všechno zlé je pro něco dobré. Obci chyběl přesný záznam vedení dešťové kanalizace. Nyní víme, kudy přesně vede i v jakém stavu je potrubí. Důležité je, že v celém úseku podél ulice Hlavní a K Návisi až po návěs byla dešťová kanalizace pročištěna. Komunikace jsou nyní provizorně upravené na zimu, a k jejich převzetí dojde až po ukončení jarních

prací, a především po jejich finální úpravě.

Přejme si, aby stavba i nadále probíhala v relativním klidu, a abychom mohli v září 2025 zahájit provoz základní školy poprvé v historii naší obce.

16.3.2024



14.4.2024



28.7.2024



28.10.2024





Hlavní vchod



Vnitroblok



Atrium

Kateřina Nováková, starostka

OBEC BAŠŤ A SDRUŽENÍ BAŠŤECKÉ ŽENY VÁS ZVOU:

1.12.2024 OD 15:00 NA SOUSEDSKÉ POSTÁVÁNÍ SE SVAŘÁKEM A ROZSVÍCENÍ VÁNOČNÍHO STROMU NA NÁVSI V BAŠTI

V 17:00 SE ROZSVÍTÍ STROM A VYSTOUPÍ DĚTI Z MŠ FIALKA

MŮŽETE SE TĚŠIT NA DROBNÉ OBČERSTVENÍ (SVAŘÁK, ČAJ, GROG, DROBNÉ PEČIVO-CUKROVÍ, KOLÁČE)
VLASTNÍ HRNEČKY A PLECHÁČKY VÍTÁNY

VÁNOČNÍ dárkový TRH

NEDELE 8.12. 13-17 HODIN

VNITROBLOK KOMUNITNÍHO CENTRA BAŠT

VÁNOČNÍ DEKORACE, CUKROVÍ, ŠPERKY, KERAMIKA, SVÍČKY, PRALINKY, KOSMETIKA, OZDOBY, POCHUTINY A DALŠÍ DÁREČKY

Občerstvení zajištěno
Vystoupení dětí z MŠ v 15:30 hodin
Fotostěna



Základní škola
Pod Beckovem

ZŠ Pod Beckovem – Bašř

Zahájení výuky 1. zář 2025 v nové budově školy v Bašti, popř. v náhradních prostorech.

Chystáme pro vaše děti:

- 1 přípravná třída
- 2 první třídy (2 x 30 dětí) - dle školního vzdělávacího programu ZŠ Pod Beckovem
- První stupeň - po zjištění zájmu rodičů, které proběhne prostřednictvím informačního školního systému ZŠ Líbeznice jsme připraveni otevřít celý první stupeň (některé třídy mohou přejít celé) – navazují na upravený školní vzdělávací program ZŠ Líbeznice
- Druhý stupeň – dle zájmu rodičů jsme připraveni otevřít až dvě třídy 6. ročníku a případně jednu třídu 7. ročníku - dle školního vzdělávacího programu ZŠ Pod Beckovem
- Ve školním roce 2025 – 2026 **nebudou** otevřeny třídy 8. a 9. ročníku

Zápis do 1. ročníku a přípravné třídy

Pokud máte zájem o zápis vašeho dítěte do ZŠ Pod Beckovem (týká se přípravné a první třídy), napište na reditelka@skolapodbeckovem.cz; poté budete pozváni k zápisu, který proběhne ve druhé polovině dubna v prostorách komunitního centra Bašř.

Přestup do ostatních ročníků (2. - 7. třída)

V průběhu listopadu obdržíte dotazník k možnému přestupu vašeho dítěte do ZŠ Pod Beckovem prostřednictvím Bakalářů ZŠ Líbeznice, která s námi bude sdílet kontakty na rodiče se zájmem o přestup jejich dětí.

Pokud není vaše dítě žákem ZŠ Líbeznice, ale bydlí ve spádové oblasti (Bašř, Bořanovice, Líbeznice, Měšice, Předboj, Zlonín), informujte nás na reditelka@skolapodbeckovem.cz a my se vám ozveme zpět.

Pokud nemáte trvalý pobyt ve spádové oblasti, ale přesto máte zájem o přijetí vašeho dítěte do ZŠ Pod Beckovem, informujte nás na e-mail reditelka@skolapodbeckovem.cz.
Třídy budeme naplňovat do maximální kapacity 30 žáků.

Dotazník pro rodiče



MŠ



1. stupeň



2. stupeň

STALO SE ...

SBÍRKY PRO POTŘEBNÉ

Míra solidarity je jedním z významných znaků fungující občanské společnosti a my jsme moc rádi a děkujeme, že v naší obci je ochota pomáhat stále větší a větší.

V září jsme vyslyšeli prosbu sociálního týmu MAS nad Prahou, který na začátku září musel řešit s mnoha rodinami nedostatek financí na školní potřeby. Vybralo se hodně psacích, rýsovacích i výtvarných pomůcek, které pomohly potřebným skupinám v náročném čase začátku školního roku, který značným způsobem zatěžuje rodinné rozpočty.



Na konci září jsme shromáždili od našich občanů řadu potravin a dezinfekčních prostředků pro potravinovou banku, která je následně distribuovala do míst postižených povodněmi. (Podrobněji na straně 3 - Povodně září 2024)

A do třetice jsme znovu podpořili činnost sociálního

týmu MAS nad Prahou. Hlavním cílem materiální sbírky bylo především teplé oblečení, obuv a drogistické zboží pro nízkopříjmové rodiny a rodiny samoživitelů.

PODZIMNÍ TRH



V polovině října proběhl druhý ročník podzimního trhu. Přestože počasí bylo skutečně podzimní, mlha se držela v obci celé dopoledne. Návštěvnost byla vysoká a nálada občanů i trhovců více než přívětivá. Na návsi se sešlo 16 stánkařů se zbožím určeným pro potěchu ducha, oka i bříška. Vybrat si mohl skutečně každý. Naši zahrádkáři si opět připravili nemalé množství květin ve větším stánku, kde si návštěvníci mohli za dobrovolný příspěvek



koupit nebo sami uvázat podzimní kytici. Zájem byl skutečně velký, nachystané květiny se do poslední využily. Přáli bychom si, aby se tato hezká akce stala v Bašti tradicí.

VÍTÁNÍ OBČÁNKŮ

Podzimní vítání občánků v příjemné sobotní atmosféře. Viz strana 4.

106 VÝROČÍ ZALOŽENÍ ČESKOSLOVENSKEHO STÁTU



Tradičně proběhlo kladení věnce u pomníku padlých na veřejném prostranství u obecního úřadu. K této příležitosti jsme přítomným připravili ukázkou čtyř historických obrazů, vztahujících se k historii baštěckých dobrovolných hasičů a také informace o osudech některých občanů, kteří položili život v první světové válce.





Vzpomínka na konec první sv. války je také spojena s 11. listopadem, který je DNEM VETERÁNŮ. Po celý listopad jste si mohli na 3 místech v obci zakoupit vlčí mák, symbol úcty k veteránům a bojovníkům za svobodu. Bašť se tak již podruhé přidala k celorepublikové sbírce společnosti Post Bellum. (<https://www.postbellum.cz/>)



Děkujeme dětem z 2.C a 2.D (detašované třídy

v Komunitním centru) a jejich paním učitelkám, které pomohly vyzdobit obec krásnými obrázky vlčích máků.

HALLOWEEN



Oslavu tohoto původně keltského lidového svátku, který připadá na den 31. října a byl považován za hranici mezi létem a zimou, kdy se stírá rozhraní mezi světem živých a mrtvých, můžeme v naší obci zařadit mezi tradiční akce. Každoročně Bašťecké ženy připravují průvod obcí, který je zakončen na fotbalovém hřišti. Zde byla možnost zakoupení něčeho teplého na zahřátí pro malé i velké, stejně jako měli zúčastnění šanci na zřejmě poslední opékání buřtů v tomto roce. Atmosféra i letos byla skvělá a věříme, že hlavně děti si tento magický večer užily.



PODZIMNÍ DIVADLA

Na podzim se uskutečnily dva zájezdy do divadla, resp. na dětský muzikál. Jsme moc rádi, že se staly velmi oblíbenými a máme vždy zcela zaplněn autobus. I v příštím roce se můžete těšit na tyto zájezdy za kulturou.

Obec šlafi pořadá zájezd na

ŠILENĚ SMUTNÁ PRINCEZNA

DIVADLO
STUDIA DVA
**SOBOTA
2.11., 18:00**

400 Kč za osobu včetně dopravy

DIVADELNÍ ADAPTACE LEGENDÁRNÍ ČESKÉ POHÁDKY. Berenika Kohoutová, Jan Cina, Bohumil Klepl, Jan Kraus, Oldřich Kvařtěl, Ladislav Frej, Daniela Koňářová a další.

OBJEDNÁNÍ VSTUPENEK NA OU@OBECAST.CZ DO 14.10.2024

Kateřina Nováková, starostka

Co je VRT

Vysokorychlostní trať (dále jen „VRT“) se dostává stále více do popředí zájmu jak obyvatel, samospráv, tak i medií. Jde o strategickou infrastrukturu evropského významu propojující Českou republiku se státy západní Evropy (Praha – Drážďany dojezd za 60 min.). Přestože jsou vysokorychlostní tratě dlouhodobě považovány za udržitelný způsob dopravy, obnáší jejich provoz a výstavba řadu negativ. Část u naší obce, nazývaná VRT Podřípsko, se má začít stavět nejdříve roku 2028.

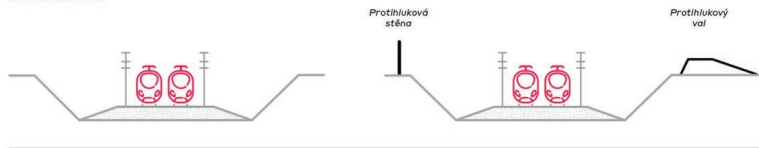
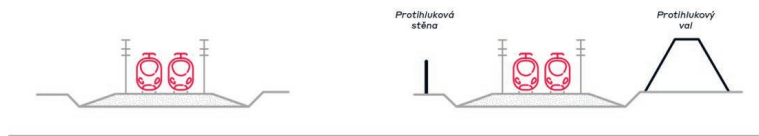
Zorientovat se v běžném životě v takto komplexní problematice není v možnostech ani jednotlivců ani jednotlivých samospráv. Tak, jak se v minulosti obce spojily v boji proti letišti Vodochody, v tomto případě se samosprávy (35 měst a obcí) a 8 spolků, tvořících **Koridor D8**, spojily ne proti výstavbě samotné, ale za účelem prosazení společných zájmů všech občanů, kteří bydlí v blízkosti plánované trati. Jediným možným způsobem, jak zmírnit negativní dopady pro dotčené obyvatele a uskutečnit tuto pro stát strategickou stavbu je otevřený dialog. Ve světě běžný postup je u nás novinkou. Jde to ztěžka, učí se obě strany.

A co je společné pro nás všechny, jichž se současné plánování VRT týká?

1. Blížkost dalších velkých staveb: dálnice D8, pražský obchvat, rozšíření silnice 1/9 (Praha-Mělník).
2. Dopad na místní krajinu (rozdělení krajiny, zamezení průchodnosti krajiny, zábor zemědělské půdy, negativní vliv na migraci zvěře, vliv na povrchové i spodní vody,...).
3. Hluk. Schválení navýšených limitů umožňuje investorům realizovat protihluková opatření v daleko nižší míře, anebo vůbec.
4. Výstavba logistických center kolem dálnice D8 a s nimi spojené navýšení dopravy.

Ve stručnosti blíže k jednotlivým bodům.

1. Řadu let využíváme dálnici D8, přesto jsou místa, kde stále chybí protihluková opatření i odstavná místa pro kamiony. Byť má tato stavba roky platné stavební povolení, které zohledňovalo všechny aspekty výstavby, tak se nyní Ředitelství silnic a dálnic musí řídit nově schválenými hlukovými limity. Vystává tak reálná hrozba, že se dálnice nyní rozšíří na 3+3 pruhy, a kde dávno měla být protihluková opatření, nebude nic, nebo jejich výstavba bude realizována v menším měřítku. Pražský obchvat se bezprostředně nedotýká katastru naší obce, nicméně již jeho samotná výstavba a následný provoz budou negativně ovlivňovat kvalitu vzduchu. Přelozka silnice 1/9 a její rozšíření, které plánuje Středočeský kraj, by mělo být blíže k naší obci. S přiblížením této významné silnice se dá očekávat nejen zvýšený provoz přes naši obec, ale i větší hluk a další zdroj znečištění ovzduší.
2. V našem katastru (bráno od Líbeznic) se plánuje VRT ve vzdálenosti přibližně 430 m od prvních domů na 6 metrovém náspu, následně se bude snižovat tak, že silnice do Předboje, kde jezdí autobus, bude již v zářezu, aby se opět trať vynořila a prošla např. skrz přírodní rezervaci u Odoleny Vody. Pro lepší představu zářez zabere půdu v šíři 14 m pro samotnou trať. K tomu si musíme domyslet ochranné pásmo v okolí, které se bude k trati svažovat.

Trat' v zářezu**Trat' na úrovni terénu****Trat' na náspe**

Vzhledem k výše uvedenému není asi třeba detailněji popisovat dopad na zemědělskou půdu, zvěř i vodu samotnou.

3. Boj proti přijetí nových hlukových limitů, které jsou i daleko vyšší než doporučené hodnoty Světovou zdravotnickou organizací (WHO), je názorný příklad toho, kde obce využívají svého spojení. Koridor D8 najal právního zástupce, který nás zastupuje u Ústavního soudu.

Při osobní schůzce představitelů Správy železnic (dále jen SŽ) na obecním úřadě bylo na přímý dotaz zástupců obce, zda při zpracovávání EIA (posuzování vlivů na životní prostředí) bude vycházeno z původních nebo z nových limitů, sděleno, že hlukové limity budou rozhodně vycházet z původních hodnot. Mapu hlukové zátěže lze mimo jiné nalézt na geoportálu SŽ:

Věděli jste že ...

Přestože se navýšení hlukových limitů u VRT na první pohled „zdá“ být nepatrné, „jen“ o 5 dB, je potřeba si uvědomit, že nárůst hluku není lineární, ale exponenciální. Navýšení hlukového limitu o 5 dB z 55 dB na 60 dB tak není lineárním navýšením hluku v poměru o cca 10 %, ale násobí se - v tomto případě je přibližně až 3násobný.

4. Ministerstvo životního prostředí v roce 2019 vydalo nesouhlas k odnětí 43 ha zemědělské půdy u Úžic. Investor pouze přeprojektoval jednu halu na 3 malé a tím se vyhnul ministerstvu a Středočeský kraj dal naopak záměru zelenou. Pro posouzení EIA je nyní projekt doplněn o jednu velkou halu a parkovací dům pro 444 aut. Je propočítáno, že po „staré teplické“, čili silnici II/608 by projelo denně 4624 aut. Všichni víme, jak se od nás dnes projíždí přes Klíčany na Prahu a jak je patrná větší průjezdnost Baští na Líbeznice. Vliv takovéto výstavby na náš život je neoddiskutovatelný.

Už jen z posledního odstavce je patrné, že je potřeba mít připravené konkrétní podklady, odborná stanoviska, právní rozborů jednotlivých kroků ze strany projektantů, kraje i státu. Toto nynější úsilí bude vidět a mít přínos v čase projednávání EIA k vysokorychlostní trati. Že příprava všech dokumentů a zajištění specialistů z různých oborů, nejsou zadarmo netřeba dodávat. Dostalo se tak na stůl navýšení poplatků členských obcí Koridoru D8. Samotná činnost Koridoru D8 byla do dnešních dní podporována z dotace, kterou administrovala obec Zdiby v roce 2021. Teprve nyní je nutné platit krom právních služeb i odborníky z různých odvětví, jejichž odborná stanoviska se stávají součástí vyjádření podávaných na dotčené orgány. V roce 2025 plánuje SŽ zpracovávat dokumentaci EIA, za účelem získání pravomocného kladného stanoviska.

Na co se nyní upínají síly Koridoru D8, abychom mohli včas reagovat s již připravenými dokumenty?

- **Práce na tzv. katalogových listech:** Obce dostanou vyhotovené katalogové listy, kde odborníci na krajinou architekturu, dopravní, vodohospodářskou problematiku, ... zpracují jednotlivé problematické úseky, které budou kontrolou při posouzení připravovaného regionálního plánu. Reagovat na tento plán, který bude podkladem pro EIA, a ovlivňovat jej od samého začátku, nám umožní právě zmiňované listy. Byť se již v tomto roce uskutečnily dvě schůzky i se samotným ministrem dopravy, projektanti stále projektují bez ohledu na dohody. Proto si obce vymínily alespoň uzavření memoranda, které by tyto dohody zaštitovalo.

- **Podání ústavní stížnosti** na nové hlukové limity.

- **Rozbory podkladů i u jiných plánovaných VRT.** Pokud by u nich prošly např. posudky hluku a vibrací, mohla by SŽ argumentovat, že bude postupovat u všech stejně.

Poslední bylo např. posouzení hlukové studie v EIA VRT Moravská Brána (stejný zpracovatel bude u VRT Podřipsko).

Celý posudek najdete na stránkách obce, nicméně jeho závěr je nekompromisní: *„Na základě skutečností uvedených v tomto posudku, doporučuji nepřijmout posuzovanou studii a požadovat její přepracování v plném rozsahu v souladu s principy běžně respektovanými v civilizovaných státech.“*

Nyní Vás v daleko rychlejším sledu budeme informovat o aktuálním dění. Podklady budou postupně vkládané na obecní webové stránky.

Věděli jste, že...

- nyní projektovaná trať znamená zbourání několika domů na trase.
- U Roudnice nad Labem má vyrůst moderní terminál za 3 miliardy.
- Dojezd mezi Prahou Hlavním nádr. a Roudnicí má být 19 min.
- U Nové Vsi - Vepřek okr. Mělník vede v těsné blízkosti obce dálnice D8, ke které se do těsné blízkosti přiblíží VRT. V tomto úseku bude na 17 m náspu!!
- Požadavek Odoleny Vody na vedení VRT přes blízkou přírodní rezervaci v tunelu byl zamítnut a projekt s tím nepočítá.

Kateřina Nováková, starostka



**Mikuláš v
Bašti**

čtvrtek 5. prosince v 18 hodin
Výjždíme z Návsi
PO DOBU TRVÁNÍ AKCE OBČERSTVENÍ ZAJIŠTĚNO.

**Prosíme účastníky, aby umožnili bezpečný průchod Mikulášské družině.
Děkujeme.**



TN Interier - kuchyňské studio ve vaší obci

**NOVÁ KUCHYŇ S BONUSEM ZDARMA.
KE KAŽDÉ LINCĚ DŘEZ NEBO SET
DŘEZU S BATERIÍ.**

Více informací v našem showroomu TN Interier spol. s r.o. Bašť 1088 nebo
www.tninterier.cz

HISTORICKÉ OKÉNKO

Pracovníci technických služeb našli 4 historické obrazy, které dokreslují historii dobrovolných hasičů v Bašti. Poprvé jsme je představili občanům 28.10. při pokládání věnce k pomníku padlých. Nejstarší z těchto obrazů je krásný zarámovaný diplom vystavený 29. července roku 1911 za vstup sboru do Ústřední matice školské (dále ÚMŠ). Tato organizace byla založena již roku 1880 a měla podporovat menšinové českojazyčné školy. Organizace směřovala nejdříve svou činnost do pohraničí Rakouska Uherska, kde Česko německá otázka byla na denním pořádku. ÚMŠ zakládala internáty, základní školy i gymnázia. Ve své činnosti úspěšně pracovala až do roku 1948, kdy definitivně zanikla. Matice se těšila velké podpoře politiků, novinářů i široké veřejnosti. Mimo jiné disponovala i s finančními prostředky získanými z různých sbírek. Tady se nabízí odpověď, proč právě hasiči z Baště vstoupili do jejich řad. Zřejmě jí ze svých akcí poukazovali finanční dary a také jí mohli pomáhat i personálně. Žádné záznamy jsme o tom, ale dosud nenašli.



PODZIM V KOMUNITNÍM CENTRU

V září jsme v Komunitním centru zahájili druhý společný školní rok se žáky základní školy v Líbeznicích. Pro upřesnění, ve dvou třídách se zde učí 59 žáků z Baště a Předboje a starají se o ně dvě učitelky a dvě asistentky. Děti se docházejí stravovat do jídelny, která je součástí Komunitního centra, konkrétně se jedná o bývalou kancelář Komunitního centra a knihovnu.

V tělocvičně a Domečku (výtvarném ateliéru) probíhají kroužky a aktivity pro děti a dospělé. Pro děti jsme letos otevřeli jedenáct kroužků pohybových, které probíhají v tělocvičně a šest kroužků vzdělávacích a tvořivých, které děti navštěvují v Domečku. Dospěláci mají možnost navštěvovat pět sportovních zaměřených pravidelných aktivit a jeden kurz malování v Domečku. Nabídku aktivit, které mají volné kapacity najdete na straně 26 a 27.

V Komunitním centru pořádá obec také jednorázové aktivity především vzdělávacího charakteru a pro tvořivé ženy a děti kreativní workshopy.

V říjnu vyráběla s Vlastou Polreichovou desítka účastnic krásné věci z fima, což je polymerová hmota podobná kvalitní modelíně. Dají se z ní vyrábět různé šperky a doplňky, kombinovat barvy, používat

tvořítka, lesklý pudr atd. Posudte sami, myslím, že na první setkání s fimem se jim výrobky povedly.



Medový podvečer s Kamilou Rubešovou byly nejen dvě voňavé hodiny, kde jsme ochutnali několik druhů klasických medů až po speciality, které tvoří paní Rubešová sama, ale také zajímavé povídání o životě včel, vzniku včelích produktů a jejich používání. Na závěr jsme z včelího vosku (mezistěn) vyráběli svíčky a drobné dekorace jako zápichy a ozdoby na stromeček.

Paní Markéta Bartáková z Muzea lidových staveb v Kouřimi přijala naše pozvání do Komunitního centra Bašť, aby se i s námi podělila o umění pracovat se slámou a vytvářet z ní krásné vánoční ozdoby. Workshop navštívila desítka účastníků včetně dětí. Pro všechny to byly tři krásně strávené hodiny při pletení a vázání ozdob ze slámy. Tvoření doprovázelo i povídání

o pěstování, správném sklizení a uchovávání slaměných stébel, aby z nich mohly vznikat krásné ozdoby.

Do konce kalendářního roku se můžete těšit ještě na několik tradičních akcí. Pozvánky najdete v tomto Zpravodaji. Sledujte webové stránky Komunitního centra Bašť www.kcbast.cz a staňte se sledujícím facebookové stránky KC Bast. Zde najdete všechny pravidelné kroužky a kurzy pro děti a dospělé a pozvánky na akce. Pokud vám v nabídce Komunitního centra něco chybí, měli byste zájem o nějakou přednášku/kurz nebo naopak jste lektor/lektorka a chtěli byste v Komunitním centru uspořádat nějakou aktivitu pro ostatní, neváhejte mne kontaktovat na megerova@obecbast.cz. Na závěr mi dovolu, vám představit logo Komunitního centra Bašť. Velký dík patří kolegyni Karolíně Zelenkové Vajdičové za jeho vytvoření.

Ladislava Megerová, koordinátorka KC



PRAVIDELNÉ AKTIVITY V KOMUNITNÍM CENTRU

PRAVIDELNÉ AKTIVITY PRO DOSPĚLÉ

HIIT S HELENOU



Vyzkoušejte intenzivní HIIT trénink!

Chcete zhubnout, posílit svaly nebo získat lepší kondici? Přijďte mezi nás na lekci HIITu :)

Co vás čeká?

- Intenzivní, ale zábavné cvičení pro všechny úrovně.
- Dynamické tréninky, které kombinují kardio a silové prvky.
- Podpora zkušeného lektora, který vás motivuje k dosažení výsledků.

Komunitním centrum Bašť každý pátek od 19:00 hod.

Cena 150kč.

Cvičení je pro každého, kdo chce vyzkoušet něco nového!

Rezervace na tel. 736536286 nebo na Facebook stránce: Helca HIIT Bašť, kam pravidelně přidávám příspěvky. Začněte svou cestu

k lepší kondici už dnes – těším se na vás! **Helena**

KRUHOVÝ TRÉNINK

Zveme všechny sportovní nadšence!

Přijďte si vyzkoušet kruhový trénink – dynamický a efektivní styl cvičení, na posílení svalů, zlepšení své kondice a zdraví.

Co vás čeká?

- Různorodé cviky: tréninky jsou sestavené tak, aby procvičily celé tělo, a to s pomůckami, ale i bez nich.
- Skvělá parta: přátelská atmosféra, podpora a motivace od nových lidí, kteří mají stejnou lásku pro sport a kteří vás povzbudí, když je potřeba.
- Možnost přizpůsobení: bez ohledu na vaši úroveň, ať už jste začátečník nebo zkušený sportovec, hlavní je, že cvičíte pro sebe, a proto si každý může přizpůsobit intenzitu tréninku podle svých sil a potřeb.

Každé úterý a čtvrtek od 18:00, Komunitní centrum Bašť (vchod ze dvora)

Důležité informace

- Přihlašovat se můžete skrz facebook skupinu "Kruhové tréninky Bašť (2)" nebo na tel. číslo:



+420 705 863 892

- Cena jedné lekce: 100,- Kč
- Na trénink je vhodné se dostavit 10 min před začátkem. **Těšíme se na Vás!**

KRESLENÍ PASTELKAMI HROU

Lektor, výtvarnice Nikol Charvátová

Již 6 let pořádám kurzy kreslení, určené nadšeným umělcům i začátečníkům. Kurz je jednodenní v délce 6,5h, termíny jsou na půl roku dopředu zveřejněné na webu www.portretyvizirat.cz. Kdo je zvědavý, ale bázlivý přijít, mám i výukový program na doma. Vše se dočtete na webových stránkách.



PRÁVIDELNÉ AKTIVITY PRO DĚTI

PAPERCAT

Hledáme další děti do výtvarného kroužku Papercat! Máte doma malého umělce nebo umělkyni, kteří rádi kreslí, malují, lepí a tvoří? U nás se děti naučí různé techniky kreslení a práci s papírem a barvami. Pod vedením kreativních a respektujících lektorů si vyzkouší různé nápady a objeví radost z tvoření v přátelské a podnětné atmosféře malého kolektivu. Papercat je místo, kde mohou děti rozvíjet svou fantazii a sebevědomí. Přidejte se k nám a dejte jim prostor, kde se mohou naplno projevit!



REBEL'S TEAM PRAGUE

úterý a čtvrtek 15:00 -
16:00 hodin; KC Bašť,
tělocvična v 1. patře

Lekce Fitness Freestyle/ Acrobatic jsou již v plném proudu, ale k nám, REBELKÁM, můžete své ratolesti přihlásit během celého pololetí. Přijďte si vyzkoušet PRVNÍ LEKCI ZDARMA a objevte s námi radost a lásku k pohybu. Zúčastnit se můžete i nejrůznějších akcí, táborů a přespávaček, které během roku pro děti připravujeme. Více informací o lekcích najdete na

www.rebelsteamprague.cz

Těšíme se na vás!

Rebel's Team Prague



HIPHOP

Děti se naučí základy Hiphopu a Streetdance. Na každé lekci se budeme věnovat důkladnému protažení, zahřátí a taneční choreografii. V rámci hodin bude i taneční improvizace. Hlavními aspekty bude pohyb, skvělý kolektiv a radost z tance.

Lekce probíhají každý
pátek od 15:00 do
15:50 hodin v tělocvičně
v KC Bašť.



Od čtyř let se závodně věnuji tanci. Působila jsem v tanečních skupinách D4U a Stream of dance. Několikrát jsem byla mistryní České republiky v soutěžích jako jsou Taneční skupina roku, Best dance group a Czech dance masters. Momentálně je tento kroužek mým charitativním projektem v rámci národní soutěže krásy Miss České republiky, kde jsem získala 3. místo a stala jsem se tak II. Vicemiss České republiky pro rok 2024.

Kroužek je určený pro děti 6-12 let.

Kontakt: Domdjoni Nikoleta
Tel. 775 105 991

Email:
nikoleta.domdjoni@email.cz



FILMOVÁ HÁDANKA

Doplňte název filmu, ve kterém se daná hláška nachází.
Názvy doplňujte bez mezer a interpunkce.

1. Krista pána, on snad ještě je u tý Anči, kanec jeden.

2. Dobrý den pane Vrána. Jo Vrána. Vypadá jako Vrána a je to Králik.

3. "Složenko, vy krávy zelený... nenažraný!"

4. On teda cihlu do ruky neveme, ale odborník je to na slovo vzatej.

5. „Dospělej člověk, vědec a von se takhle stříská. Prosim tě, co jste si mohli celou noc povídat a jak tě vůbec napadlo jít spát k nějakým Pivoňkům?“

6. „Tak ona neumřela, matička moje drahá. Prodala ji do otroctví, tatíček můj drahý.“

7. „Náš vzácný host, pan zemský školní inspektor Šibráň, se uvolil věnovat nejlepšímu žákovi z každé třídy knihu překrásně ilustrovaných Starých pověstí českých, che, Bivoj, s vlastnoručním, chm, podpisem!“

8. Já vim. Závídíte mi, že jsem udělal slabikář pro děti, podle kterého se učeť už deset let.

9. A není to málo Antone Pavloviči?

10. Kdo z rodičů chce vidět Idiota, nechť se staví v ředitelně.

ŘEŠENÍ

Filmová hádanka :

Řešení : FILMOVÝ ZNALEC

1. Krista pána, on snad ještě je u tý Anči, kanec jeden. (Hogo Fogo Homolka)
2. Dobrý den pane Vrána. Jo Vrána. Vypadá jako Vrána a je to Králik. (Vrchní, prchni)
3. "Složeny, vy krávy zelený... nenažraný!" (Kolja)
4. On teda cihlu do ruky neveme,ale odborník je to na slovo vzatej. (Na samotě u lesa)
5. „Dospělej člověk, vědec a von se takhle stříská. Prosím tě, co jste si mohli celou noc povídat a jak tě vůbec napadlo jít spát k nějakejm Pivoňkům?“ (Kulový blesk)
6. „Tak ona neumřela, matička moje drahá. Prodal ji do otroctví, tatíček můj drahý.“(Lotrando a Zubejda)
7. „Náš vzácný host, pan zemský školní inspektor Šibráň, se uvolil věnovat nejlepšímu žákovi z každé třídy knihu překrásně ilustrovaných Starých pověstí českých, che, Bivoj, s vlastnoručním, chm, podpisem!“ (Páni, kluci)
8. Já vim. Závídíte mi, že jsem udělal slabikář pro děti, podle kterýho se učeť už deset let.(Slavnosti sněženek)
9. A není to málo Antone Pavlovič? (Jára Cimrman, ležící, spící)
10. Kdo z rodičů chce vidět Idiota, nechť se staví v ředitelně.(Obecná škola)

QR RÉBUS

Poznej pohádku



Poznej písničku



Poznej film



Poznej pokrm



QR RÉBUS

1. Pohádka - les, chaloupka, vlk – O červené karkulce
2. Nahněvaná žena, červený šáteček , mytí rukou v potoce - Červený šáteček
3. Koště, bílá sova, vlak - Harry Potter
4. Mouka, mléko, vajíčka - palačinka

INZERCE



„PROBLÉMY
S TVRDOU VODOU
ZA MĚ SPOLEHLIVĚ
VYŘEŠIL WATEX.“

Pavel Zedníček



ÚPRAVNY A ROZBORY VODY PRO DOMÁCNOST A PRŮMYSL

+420 608 233 391

obchod@watex.cz

www.watex.cz

Realitní
makléř pro
Bašť a okolí



Bydlím tu s Vámi a bude velkou ctí Vám pomoci s
prodejem nemovitosti nebo hledáním nového domova.

Daniel Skružný

604 999 909



RE/MAX
G8 Reality



ALITOSERVIS

VENCASGARAGE

Specialisté na moderní a historické vozy.

Autoservis
Pneuservis
Plnění klimatizace
Diagnostika
Autoelektrika
Renovace historických vozů
Řešení škodných událostí

KONTAKT



774 622 008



NÁVES 1, BAŠŤ, 250 85

www.vencasgarage.cz

ODEMYKÁNÍ POTENCIÁLU, UTVÁŘENÍ BUDOUCNOSTI

BRITSKÉ VZDĚLÁVÁNÍ NA
MEZINÁRODNÍ ŠKOLE MERIDIAN



KONTAKTUJ NÁS
+420-775-581-801

Praha 8 - Kobylisy
info@meridianedu.cz
www.meridianedu.cz

NASKENUJTE QR KÓD
A PŘEJDETE NA WEB





BAŠTECKÝ KALENDÁŘ AKCÍ

LISTOPAD - BŘEZEN

30.11. sobota / 10.00 /

fotbalové hřiště

BAŠTECKÁ BĚHNA

1.12. neděle / 15.00 / Návés

**ROZSVÍCENÍ
VÁNOČNÍHO
STROMU/
SOUSEDSKÉ
POSTÁVÁNÍ**



5.12. čtvrtek / 18.00 / Návés

MIKULÁŠ NA NÁVSI

8.12. neděle / 13.00 /

vnitroblok KC

VÁNOČNÍ TRH



21.12. sobota / 10.00 /

cvičák **VÁNOČNÍ**

SBÍRKA

PRO PEJSKY



23.12. pondělí / Obecni

úřad **BETLÉMSKÉ SVĚTLO**

15.2. sobota / 14.00 /

Domeček KC **WORKSHOP :**
**ENKAUSTIKA - MALOVÁNÍ
TEPLÝM VOSKEM**



19.2. středa /18.00/

Domeček KC

MEDOVÉ LÁZNĚ

20.2. čtvrtek /19.00/ Studio

DVA **DIVADELNÍ
PŘEDSTAVENÍ:**
BEZ ROUCHA



22.3. sobota / 14.00 /

Domeček KC **KURZ : ZDOBNĚNÍ
MADEIROVÝCH
VELIKONOČNÍCH VAJÍČEK**

