



BAŠŤECKÝ ZPRAVODAJ

JARO 2025

VÁŽENÍ SPOLUOBČANÉ,

Vážení spoluobčané, dětem skončily jarní prázdniny, a to je znamením, že jaro je opravdu za dveřmi. Opět pro Vás chystáme v tomto roce řadu kulturních akcí. S otevřením školy a uvolněním prostor v komunitním centru se nám rozšíří možnosti pořádat více akcí, jako jsou zábavy, karneval pro děti, vzdělávací přednášky a podobně. Věříme, že se na stavebním úřadě v Brandýse dostane řada i na obecní projekty a my budeme moci zahájit úpravy nejen kolem obecního úřadu. Pro vaši

představu uvádíme, že žádosti byly podány v polovině roku 2024 a v době uzávěrky zpravodaje se na ně ještě bohužel nedostala řada. Ve stavebních věcech narážíme nejen na velké zdržení při povolování, ale na několik důležitých pozemků potřebných pro případnou výstavbu nových chodníků nebo úpravu cest, které nejsou v majetku obce. To je například často zmiňovaný pozemek, díky kterému stále není vydané stavební povolení pro novou náves před školou, sýpku atd. Ani po více jak roce není posun v otevřeném dědickém řízení. Všechny připravované



projekty popřípadě již zahájené, Vám představíme na velikonoční bojovce, která se loni setkala s hezkým ohlasem a hojnou účastí. K jednotlivým projektům Vám rádi zodpovíme všechny dotazy. V sobotu 19.4. se opět budeme těšit na setkání v prostorách atria komunitního centra.

Kateřina Nováková, starostka

VÍTÁNÍ OBČÁNKŮ

V letošním roce se uskuteční již tradiční vítání občánek. První bude v sobotu **26. dubna 2025**, a rodiče mohou své děti přihlásit do **31. března 2025** na ou@obecbast.cz.



Baštěcký zpravodaj

periodický tisk územního samosprávného celku ev.č. MK ČR E 19862.

Vydává:

Obecní úřad Bašť, Obecní 126, 250 85 Bašť, Praha - východ, IČO: 00240036.

Datum vydání: 1.3. 2025

Periodicita: čtyřikrát ročně

Pořadové číslo 1/2025

Náklad: 1 050 ks

Inzerce: vajdicova@obecbast.cz

Redakční uzávěrka dalšího vydání
31.4.2025.

Adresa redakce:

Obecní úřad Bašť, Obecní 126, 250 85 Bašť, Praha - východ

E-mail: vajdicova@obecbast.cz

Šéfredaktor a editor:

Karolína Zelenková Vajdičová

Za obsahovou správnost zodpovídají autoři příspěvků. Články mohou být redakčně kráceny. Tiskové chyby vyhrazeny. Jakékoli nakládání s obsahem zpravodaje, jeho publikování, přebírání nebo jiné formy šíření jsou bez písemného souhlasu vydavatele zakázány.



Realizace: funprint.eu

POPLATKY V ROCE 2025

Poplatky za svoz komunálního odpadu, za psa/psy, jakožto i úhradu za tříděný odpad pro rok 2025 je možné hradit **od 10.2.2025 do**

10.3.2025. Poplatky je možné hradit hotově nebo kartou v úředních hodinách obecního úřadu obce Bašť, nebo prostřednictvím platebního portálu Středočeského kraje.

!!! POZOR !!!

Od 1.3.2025 dochází ke změně svozových dnů svozu papíru a plastů v systému door to door. Ve stanovený svozový den bude probíhat svoz v celé obci.

Papír - středa v sudém týdnu

Plast - středa v lichém týdnu

Svozové dny:

Směsný komunální odpad - čtvrtek, 1x za 14 dní - čtvrtek v sudém týdnu

BIO - úterý v lichém týdnu (! POZOR ! UŽ OD 11.3. do 18.11.2025)

Ceny svozů odpadů pro rok 2025

- popelnice 80 l.: 2 912 Kč/52 svozů / 1 456 Kč/26 svozů
- popelnice 120 l.: 4 368 Kč/52 svozů / 2 184 Kč/26 svozů
- popelnice 240 l.: 8 736 Kč/52 svozů / 4 368 Kč/26 svozů
- Papír 120 l/26 svozů: 700 Kč
- Papír 240 l/26 svozů: 1300 Kč
- Plasty 120 l/26 svozů: 700 Kč
- Plasty 240 l/26 svozů: 1300 Kč
- Bio 1100 Kč

Ceny za svozy se pro letošní rok nezměnily, nicméně k několika novinkám došlo:

Pro letošek a následující roky již nebude nabízen tzv. sezonní svoz. Tento typ svozu měl své opodstatnění, když v zimě bylo nutné vyvázet popel (týdně) a po zbytek roku postačil 14 denní svoz. Tuto variantu volilo v loňském roce 9 poplatníků.

Novinkou je možnost pro samostatně žijícího seniora nebo seniorský pár (nad 65 let) zvolit si i týdenní svoz komunálního odpadu. Do teď měli možnost mít s 50 % slevou pouze 14 denní svoz. K této změně jsme přistoupili po několika podnětech spoluobčanů.

Ceny vodného a stočného pro rok 2025

Ceny vodného jsou pro Novou Bašť jiné, než pro zbytek obce. Vodovodní řád zůstal po výstavbě lokality majetkem VKM. Zbytek vodovodu v obci a celá kanalizační síť patří obci, kterou spravuje provozovatel VakBeroun. Vodu předanou má obec od VKM.

Ceny vodného od VKM (Nová Bašť) 90,60 Kč bez DPH za 1 m³.

Ceny vodného pro zbytek obce je stejný jako v loňském roce: 82,80 Kč bez DPH za 1 m³.

Stočné je pro celou obec stejné, a to 49,60 Kč bez DPH za 1 m³.

Poplatek za psa

Poplatek za 1 psa je 200 Kč/rok, za každého dalšího také 200 Kč/rok.

Pro seniory je poplatek za 1 psa 150 Kč a za každého dalšího 200 Kč/rok

Dle OZV č. 3/2023 obce Bašť Čl. 6 odst. 2 je od poplatku osvobozen držitel psa převzatého z útulku pro zvířata. Osvobození se vztahuje na následující dva roky od převzetí.

ZNOVUOTEVŘENÍ KNIHOVNY !!!

Milí čtenáři,

Obecní knihovna Bašf je pro vás od února znovu otevřena na adrese Za Vilou 204.

Otevírací doba je:

pondělí 13.00 - 17.00

úterý 10.00 - 14.00

středa 9.00 - 12.00 a

14.00 - 18.00

čtvrtek a pátek zavřeno.

Poplatky pro rok 2025 zůstávají ve stejné výši, tedy 50 Kč pro dospělé, děti, studující a senioři zaplatí 25 Kč.

Pro vás, kteří jste již registrovaní čtenáři, zůstávají platné původní kartičky do knihovny, stačí pouze při první návštěvě zaplatit roční poplatek. Pro nové čtenáře, které tímto srdečně zvou, je důležitá osobní registrace při první návštěvě knihovny. Po osobní registraci v knihovně získáte také přístupy do online katalogu, který umožňuje nejen



prohlížení databáze knih z pohodlí domova, ale především díky němu lze vybrané knihy rezervovat. Online je také možné u vypůjčených knih výpůjčku prodloužit. Vrátit knihy je pak osobně možné během otevírací doby knihovny nebo do takzvané biblioschránky umístěné na původním místě

pod dřevěnou pergolou ve vnitrobloku Komunitního centra Bašf. Schránka je určena pouze na vrácení knih půjčených v naší knihovně. Vše aktuální se vždy dozvíte na FB Obecní knihovny Bašf. Těší se na Vás a krásné čtení Vám přeje knihovnice

Lucie Jontofová, knihovnice



ODLOŽ MOBIL

v knihovně

1. 12. 2024 - 31. 3. 2025

vyhodnocení a předání výher proběhne v dubnu 2025

ODEVZDEJ A VYHRAJ
vysloužilý mobilní telefon
v knihovně

A VYHRAJ
poukázku na nákup knih
až za **2000 Kč**

nebo volně vstupenky do památek ve Středočeském kraji

Mobilní telefony odevzdávejte do boxů na sběrných místech
Podrobné informace jsou k dispozici - na sběrném místě

- nebo na www.odlozmobil.cz



NEJÚSPĚŠNĚJŠÍ KNIHOVNA

s největším počtem vybraných mobilních telefonů získá

až **15 000 Kč**

na nákup knih
na drobné investice
na akce pro veřejnost

Vybrané telefony budou odborně rozebrány a recyklovány.
Pomozte nám zvýšit povědomí o třídění vysloužilého elektrozařízení.
Za každý odevzdaný mobil se přispěje 10 Kč na dobročinnost.

Středočeský kraj

Remobil

asekol
ZE STARÉHO NOVĚ!

www.odlozmobil.cz

www.cervenekontejnery.cz

VÝSTAVBA ŠKOLY



Na září letošního roku je plánované otevření nové školy. V prvním roce přivítá na 300 žáků. Většina z dosud přihlášených je z Baště. A to nám dělá radost. Je nezbytné zopakovat, že stejně jako škola v Líbeznicích, bude i tato mít stejný školní obvod. Děti ze spádových obcí budou mít tedy stejný nárok na jednu nebo druhou školu. Nemohou se jedny upřednostňovat před druhými, takže při velkém zájmu je možné, že se bude losovat mezi všemi přihlášenými. Je tak reálné, že v této situaci by na baštěcké děti nemuselo zůstat místo. Ve stejné situaci by se mohly ocitnout i děti v Líbeznicích, pokud by bylo více přihlášených než volných míst.

Oprávněné dotazy se týkají parkování a průjezdu v okolí

školy. V architektonické soutěži byl vybrán projekt, který počítal s výstavbou

parkoviště pro téměř 50 aut bude i tzv. dopravní smyčka. Viz obrázek.



bytového domu v místě zbourané stodoly. Vzhledem k faktu, že obec nemá dostatek vody, současná ČOV nemůže pojmout tak velkou stavbu, a především k absenci stavebního povolení, plánuje se v těchto místech parkoviště. Bez něho by škola nemohla být zkolaudovaná. Součástí

Původní projekt počítal se sdílenými parkovacími místy, kdy jedno místo mělo být jak pro školu, tak pro bytový dům. Další místa měla vzniknout kolem Hlavní ulice. Pro zaměstnance školy měla být vyhrazena místa v podzemním parkovišti bytového domu. Věříme, že parkoviště bude dostatečné

a především doufáme, že většina dětí bude chodit pěšky nebo na kole. Každý týden můžete sledovat, jak stavba rychle roste. V této fázi vznikne škola pro 540 dětí, ale v prvních letech se bude naplňovat postupně. Projekt do budoucna počítá i s případnou potřebou rozšíření prostor. Ty by mohly vzniknout v podkrovní zadní budovy areálu. Nyní tam nepovede ani schodiště, ani výtah, a nebudou tam okna,....To by znamenalo další velké náklady.



Již na současnou podobu školy se obce zaručily za úvěr na 20 let, a tak další náklady nejsou momentálně na pořadu dne. Ruku v ruce s navýšením počtu žáků by se musel vyřešit problém s vodou, vybudovat někde další parkovací místa,.... I přes komplikace s parkovištěm věříme, že škola bude 1. září co nejlépe připravena na své první žáky.

Kateřina Nováková, starostka

VODA NAD ZLATO

Dostatečná a kvalitní infrastruktura je naprosto zásadní pro chod a běžný život v obcích a městech. Vodovod je bezesporu klíčový. Naše obec je zásobována vodou z líbeznického vodojemu. Ten byl vybudován hlavně pro obce Baš, Líbeznice a Měšice. Do tohoto vodojemu je voda přiváděna tzv. Lobkovickým přivaděčem. Vzhledem k velké výstavbě a nárůstu počtu obyvatel odkázaných na tento přivaděč se stal kapacitně nedostačující. Obce se potýkají s nedostatečným množstvím přidělené kapacity vody a některé z nich tento limit každoročně překračují.

A jak jsme na tom v Bašti?

V letech 2017- 2022, kdy byla provozovatelem vodovodu a kanalizace v Bašti společnost VakZápy, byla průměrná spotřeba vody 80.000m³, při limitu 82.000m³. Nicméně ve dvou letech v tomto období byl limit překročen o více jak 4.000 m³ vody. I tak např. svazková škola a některé stavby dostaly jak od provozovatele, tak předchozího vedení obce souhlas s napojením. S novým provozovatelem VakemBeroun jsme tak byli nuceni vstoupit s VKM

v jednání o navýšení množství předávané vody. Byť jsme po propočtech požadovali více jak 96.000 m³, což reflektovalo jak zajištění dostatku vody pro školu (7 673 m³), novou školku (400 m³), pro již povolená připojení staveb i pro menší rezervu, obec dostala nabídku navýšení na 87. 796 m³. (+ 5.796 m³). Větší množství VKM odmítlo s tím, že je již kapacita Lobkovického přivaděče vyčerpána. V roce 2023 byla celková spotřeba vody 75.814 m³. Nejnovější údaje za loňský rok ukázaly spotřebu 80.260 m³. Jednoduchou matematikou lze snadno spočítat, že při stejné spotřebě se s pouhým napojením školy opět dostaneme na maximální limit předávané vody. Velkou naději nám nyní dává záměr společnosti VKM na celkové zkapacitnění přivaděče. Po získání potřebných povolení, by chtěli začít s výstavbou co nejdříve, ideálně na konci tohoto roku. Tento projekt kalkuluje se současnými územními plány dotčených obcí. Pokud obce povolí další zastavování svých území, kapacita množství vody v přivaděči bude opět po pár letech vyčerpána.

Kateřina Nováková, starostka

PŘÍBĚH ČERNÉ SKLÁDKY V NAŠEM KATASTRU

Vážení spoluobčané, jistě jste si všimli, že u odbočky ze silnice I/9 (Mělnická) na Předboji vyrostla hora, z níž by při troše fantazie mohla vést krátká sjezdovka. To je případ černé skládky demoličního odpadu v našem katastrálním území na pozemku parcelní číslo 200 o výměře 26 720 m². Zemina, stavební suť a různé další druhy stavebního odpadu, včetně nebezpečných, se zde vyvážejí od roku 2019 a navršily se do dnešní podoby kopce s výškou minimálně 15 metrů nad okolním terénem.

HISTORIE A PRŮBĚH ČINNOSTI NA POZEMKU P.Č. 200 V K.Ú. BAŠŤ

Svoje těžební a následně nelegální skládkové podnikání tady kdysi založila společnost ZITER a.s., která v roce 2007 získala dodatečné stavební povolení na terénní úpravy pozemku a to za účelem připravované výstavby nákupního a multifunkčního centra, které ale ovšem začala provádět bez příslušného rozhodnutí stavebního úřadu, proto označení dodatečné stavební povolení.



Foto č. 1 původní pozemek - stav v roce 2003 (zdroj mapy.cz)

V okamžiku, kdy došlo k povolení terénních úprav, tak namísto terénních úprav pro budoucí výstavbu, došlo k masivní těžbě kamene. Těžební práce probíhaly pod „záštitou terénních úprav“. Tato společnost se následně

pokoušela tento pozemek prodat jako exklusivní kamenolom, kde v inzerátu na tento prodej je uvedeno, že je těžen kámen do hloubky 4m a je vytěženo již za 15 milionů a zbývá vytěžít za cca 30 milionů Kč. Zcela prokazatelně si tedy vlastník pozemku udělal z terénních úprav obchodní činnost na těžbu kamene. Těžba byla provedena v některých místech až do hloubky 12 m, což bylo v rozporu s vydaným rozhodnutí stavebního úřadu. V průběhu let docházelo k neustálým prodlužováním lhůty pro dokončení – povolení změn terénních úprav a to vždy o 2 roky. V prosinci roku 2011 podala obec Bašť námitku k žádosti o povolení změn stavby adresovanou stavebnímu úřadu Líbeznice s tím, že obec nesouhlasí s prodloužením lhůty pro dokončení terénních úprav vzhledem ke skutečnosti, že dosud nebylo k záměru, pro který se terénní úpravy připravují, vydáno ani projednáváno územní rozhodnutí na místě stavby, žadatel inzeruje terénní úpravy jako kamenolom, neustále se množí inzeráty na prodej pozemku jako kamenolom nebo případné skládky. V roce 2012 byla opětovně prodloužena lhůta pro dokončení terénních úprav. V roce 2017 vydává stavební úřad v Líbeznicích dodatečné povolení změn terénních úprav oproti původně vydanému stavebními povolení a stanovuje rozsah závazky. Proti tomuto rozhodnutí se obec odvolala k nadřízenému správnímu orgánu, který rozhodnutí stavebního úřadu zrušil a vrátil ho zpět stavebnímu úřadu Líbeznice k novému projednání. Těžební práce byly již ovšem provedeny v takové míře, že zde vznikla obrovská vytěžená jáma, která se díky podzemním vodám brzy naplnila a vzniklo zde vodní jezero. Těžební práce byly ukončeny v roce 2019.



Foto č. 2 - stav v roce 2018 - jezero (zdroj mapy.cz)

Následně společnost v roce 2019 začala vodu neoprávněně odčerpávat z pozemku a vypouštět na sousední pole. Toto jednání bylo řešeno jako přestupek s přivoláním policie. Společnost ZITER a.s. požádala o povolení nakládání s podzemními vodami, ale než došlo k rozhodnutí v dané věci, tak se již žádná voda na pozemku nenacházela. Proč asi? Dle výpovědi majitele společnosti došlo k zarovnání dna lomu materiálem, čímž došlo k zavezení dvou proláklín, ze kterých voda vyvěrala. Příslušný vodoprávní úřad tedy řízení v červenci 2020 zastavil jako bezpředmětné. Poté začala tato společnost provádět neoprávněně zavážení vzniklého lomu sutí nám neznámého původu. V listopadu 2020 byl obcemi Předboj a Bašť podán podnět pro neoprávněně zavážení pozemku neznámým materiálem a zároveň naše obec spolu s obcí Předboj odeslaly výzvu dotčené společnosti k zastavení činnosti a doložení

příslušných oprávnění. Dne 8. 11. 2021 provedl Stavební úřad v Líbeznicích v dané lokalitě kontrolní prohlídku, při které bylo zjištěno, že v květnu 2021 byla lokalita prodána novému majiteli, a to společnosti ROLEX invest s.r.o. Z výpovědi vyplynulo, že společnost ROLEX invest s.r.o. nabyla pozemek do vlastnictví v květnu 2021, a to od společnosti ZITER a.s. Dále je zde uvedeno, že "od 05/2021 jsou terénní úpravy prováděny firmou ROLEX invest s.r.o. v současnosti nad rámec povoleného stavu, a rovněž že na základě poučení úředně oprávněné osoby, která uvedla v průběhu jednání, že se společnost ROLEX invest s.r.o. pokusí věc zhojit v rámci žádosti o dodatečné povolení terénních úprav". K žádnému pokusu „o zhojení“ v dalším období nedošlo a společnost ROLEX invest s.r.o. provedla v roce 2022 a v první polovině roku 2023, bez povolení zavážku lomu a navážku zeminy do výše současného stavu, tedy nejméně cca 15 m nad úroveň terénu v celé lokalitě. V srpnu 2022 byla lokalita prodána další společnosti, a to společnosti Shootingplace 12 s.r.o. která v nelegální činnosti pokračovala, a to i přes vydané rozhodnutí SÚ Líbeznice z května 2023 k zastavení veškerých prací na terénních úpravách. Toto rozhodnutí bylo ale adresováno společnosti ROLEX invest, která již pozemek nevladla. Viz. fotografie z listopadu 2024, kde je vidět nákladní auto přivážející další odpad.



Foto č. 3 - Pokračování navážky z 28. 11. 2024

UKLÁDÁNÍ NEBEZPEČNÝCH KONTAMINANTŮ

Celý pozemek je v posledních letech tedy intenzivně neoprávněně zavážen různými druhy odpadů, a to včetně odpadů typu asfaltová lepenka, pneumatiky a možná i azbest. Z původního místa pro výstavbu multifunkčního centra se tak v jednom období stal kamenolom, následně místo bylo zaplaveno vodou a vzniklo jezero a nyní již jen černá skládka, na kterou pravidelně jezdila/jezdí mnohatunová vozidla a sváží zde odpad z širokého okolí. Biokoridory, které by zde měly vést, nahradily vysoké navážky různého stavebního a toxického materiálu.

Na fotografii níže je patrné, že v místě skládky se nachází asfaltové pásy, kdy starší typy nejsou na bázi asfaltu, ale dehtu, a tak jsou klasifikované jako nebezpečný odpad. Stejně tak pneumatiky mají při nevhodné formě „likvidace“ nepříznivý dopad na přírodu a na životní prostředí, protože pneumatiky obsahují značné množství látek, z nichž některé jsou silně toxické.

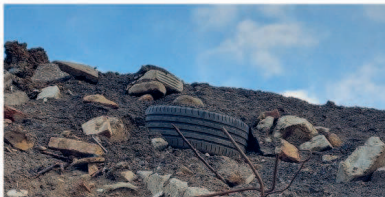


Foto č. 4 - Pneumatika



Foto č. 5 - Asfaltová lepenka

CO ŘÍKÁ UZEMNÍ PLÁN OBCE

V územním plánu je toto území vymezeno jako plochy smíšené nezastavěného území (MN). Jedná se o plochy určené pro krajinné prostředí, jejímž hlavním využitím je zemědělský půdní fond, přirozené louky, mokřady, liniové a plošné keřové porosty, zeleň, vodní plochy a toky, výsadba stromů. Tudíž žádná skládka zde přípustná není a rozhodně pod pojmem terénní úpravy není rozuměno neoprávněně nakládání s odpady. Touto nezákonnou činností došlo dle našeho názoru k vážné změně terénu v celé lokalitě a nepřípustného zásahu do přírodního reliéfu v katastrálním území naší obce.



Foto č. 6 - Narušení přírodního reliéfu krajiny

PODANÉ PODNĚTY

Stavební komise předložila radě obce doporučení a žádost k odeslání podnětu České inspekci životního prostředí (ČIŽP) a podnětu pro podezření ze spáchání trestného činu neoprávněného nakládání s odpady na Krajské státní zastupitelství. Dne 4. 7. 2024 odeslala obec podnět k prověření porušování zákona č. 541/2020 Sb., o odpadech na ČIŽP. Dne 21. 10. 2024 obec obdržela informaci, že ČIŽP bude zahajovat správní řízení z důvodu porušení zákona o odpadech. Dne 10. 2. 2025 odeslala obec trestní oznámení na neznámého pachatele o skutečnostech nasvědčujících spáchání trestného činu dle § 298 - neoprávněné nakládání s odpady.

Velké navážky stavebního odpadu ohrožují jak životní prostředí tak bezpečnost lidí, kteří se v jejich okolí pohybují. Z fotografie níže je vidět, že stavební suť padá i na okolní pozemky.



Foto č. 7 - Odpadem zasažené okolní pozemky

Nezpevněné svahy snadněji podléhají erozi a navíc nikdo netuší, zda v hromadách suti nejsou další nebezpečné látky, jako například azbest, který byl dříve součástí většiny staveb. Vzhledem k tomu, že na skládce se mohou vyskytovat nebezpečné kontaminanty, nelze vyloučit negativní dopad na složky životního prostředí zejména na vodu a půdu.

ENORMNÍ PŘÍJMY Z NEZÁKONNÉ ČINNOSTI A PODIVNÉ PŘEVODY POZEMKU

Dále považuji za nutné uvést, že předmětné společnosti si svou nelegální činností, ať už se jedná o neoprávněnou těžbu kamene nebo o následné neoprávněné ukládání stavebního odpadu, přišly na desítky milionů korun. Dle mého hrubého výpočtu bylo na tuto skládku uloženo 380 000 tun stavební suti. Dnes se pohybuje cena za legálně uloženou 1 tunu stavební suti včetně betonu 500 Kč. Kdybychom počítali tedy s touto částkou, výsledná částka činí 190 000 000 Kč, a to se bavíme jen o nelegálně uložené stavební suti. Dále je nutné připočítat částku za prodej kamene. Předmětná společnost Ziter a.s., která vznikla v roce 2006, a začala s nelegální činností, je od června loňského roku

v likvidaci. Členem dozorčí rady této společnosti byl Martin Šafránek (údaj z veřejně dostupných zdrojů tj. z obchodního rejstříku), jehož jméno je spojeno s další společností v řadě této kauzy tj. Rolex invest s.r.o. Rolex invest s.r.o. vznikla na konci dubna 2021 a v květnu téhož roku koupila předmětný pozemek a pokračovala v neoprávněném ukládání odpadu. Jednatelům této společnosti byl Martin Šafránek a sídlo společnosti je stejné jako u další společnosti v řadě tj. Shootingplace 12 s.r.o., která vznikla v červnu 2022 a srpnu 2022 se stala vlastníkem dotčeného pozemku. Z uvedeného se zdá, že všechny tyto společnosti byly založeny za účelem nakládání s tímto pozemkem a zakrývání předchozí protiprávní činnosti. V měsíci lednu tohoto roku obec obdržela žádost o stanovisko k žádosti společnosti Green Flats s.r.o. ve věci povolení provozu zařízení k nakládání s odpady. Obec v této věci odeslala negativní stanovisko včetně popisu historie nelegální činnosti na pozemku p.č. 200. Že by další společnost v řadě?

ZÁVĚR

Vzhledem k tomu, že místo na legálních skládkách ubývá, počet těch černých se patrně snižovat nebude. Je proto potřeba, aby v boji proti takovéto nelegální činnosti bylo využito všech zákonných prostředků a příslušné orgány zákonné povinnosti důsledně vymáhaly. V tomto případě je otázkou, jestli byly opravdu využity všechny dostupné zákonné prostředky k zamezení nelegální činnosti. Další otázkou zůstává, co bude s haldami stavební suti v našem katastru a kdo vlastně tuto ekologickou zátěž z našeho katastru odstraní?

Mgr. Lucie Caltová, 1. místopředsedkyně a předsedkyně stavební komise

SBÍRKA KE DNI VÁLEČNÝCH VETERÁNŮ

Listopadová sbírka ke Dni válečných veteránů letos v Bašti vynesla **1784 Kč**.

Moc děkujeme, že jste přispěli do celorepublikové sbírky, která letos vynesla úžasných **4 574 902 korun** a překonala tak loňský výtěžek.

„Peníze ze sbírky pomáhají válečným veteránům, účastníkům 3. odboje a odpůrcům totalitních režimů 20. století. Centrum pomoci Paměti národa navštěvuje a kontaktuje ročně více jak tři tisíce pamětníků a poskytuje jim sociální péči a poradenství. Část výtěžku ze sbírky putuje dokumentaristům Paměti národa, kteří zaznamenávají příběhy pamětníků.“



V letošním roce si připomínáme 80 let od konce druhé světové války a cílem společnosti je zachytit co nejvíce příběhů. Dokud je komu naslouchat.“

*Tým Paměti národa,
www.pametnaroda.cz*

NEJEN K ODPOČINKU ČI NA SVAČINKU



Na základě několika podnětů jsme se rozhodli oživit park U Kerštofa novými lavičkami a piknik setem. Chceme zachovat stávající vzhled mobiliáře, a tak jsme oslovili stejnou firmu, která zajišťovala původní lavičky. Pro zpestření tohoto dětmi nejnavštěvovanějšího místa, byl na radě obce předložen návrh na instalaci 2-3 menších zemních trampolín. Právě u nich budou mít rodiče možnost dohlížet na své ratolesti z nových laviček.

OBEC BAŠŤ PORÁDÁ 2. ROČNÍK BAŠŤECKÉHO
ŠACHOVÉHO TURNAJE POD ZÁŠTITOU
1. MÍSTOSTAROSTKY OBCE

ŠACHOVÝ TURNAJ

SOBOTA 12/04/2025

START 11:00- 19:00

ÚČASTNICKÝ POPLATEK 100,- Kč
(OBĚD V CENĚ - GULÁŠ)

POHAR PRO VÍTEZE
CENY PRO PRVNÍ 3 MÍSTA
MAX. POČET DĚTSKÝCH HRÁČŮ (6-15 LET) - 10 HRÁČŮ
MAX. POČET DOSPĚLÝCH HRÁČŮ - 10 HRÁČŮ
RAPID ŠACH 20MIN/HRÁČ/PARTIE

PIVNICE U ZELENKŮ

REGISTRACE ÚČASTNÍKŮ DO 08.4. 2025 NA EMAILU: CALTOVA@OBEGBAST.CZ
Pokud se registrovaný účastník nebude moci zúčastnit, je potřeba se omluvit min. den předem na výše uvedeném emailu, pro oslovení případného náhradníka

Výběr konkrétních prvků stále probíhá. U tématu „lavičky“ se ještě zdržíme. Pokud jste starší rodiče, jste dřívějšího data narození, či vám zkrátka někdy došel při procházce po obci dech, museli jste mít velké štěstí, aby se ve vaší blízkosti zrovna nacházela lavička. Tuto smutnou skutečnost bychom rádi změnili. Rozmístění laviček však není možné bez dodržení určitých pravidel. Kromě jednotného vzhledu a zachování rozumné vzdálenosti laviček od sebe, je nutné i splnění podmínky vlastnictví pozemku obcí, na kterém by měla být lavička umístěna. Dále je nezbytné myslet na bezpečnost pro

jejího uživatele, na možnost snadné údržby apod. Pokud vás náš nápad oslovil a máte tip, kde bychom mohli jednu z laviček umístit, napište nám na email: patkova@obecbast.cz s přesným popisem či fotkou vytipovaného místa, nebo můžete vaše podněty zasílat přes aplikaci MojeObec - Hlášení. Určitě se budeme vašimi podněty zabývat, než vybereme konečná stanoviště. Předem děkujeme, že se podílíte na vzhledu a občanské přívětivosti naší obce.

Lenka Pátková, místostarostka

AUTOBUSOVÁ DOPRAVA V OBCI

Na základě výsledků výběrových řízení, realizovaných společně Středočeským krajem a Hl. m. Prahou, vyjeli 1.12. 2024 noví dopravci. Linky č. 368 a 657 v Bašti zajišťuje společnost ČSAD Střední Čechy, a.s. Smlouvy se všemi dopravci byly uzavřeny na 10 let. Vozy společnosti musí mimo jiné např. umožňovat platbu kartou, být klimatizované, bezbariérové apod.

Jak postupovat v případě, kdy nejede spoj nebo přijede s velkým zpožděním? Abychom mohli reklamovat zaslíbené služby, potřebujeme mít od cestujících informace, se kterým spojem a kdy byl problém. V poslední době se k nám dostaly informace, že ranní školní spoje zastavily dětem na zastávce Líbeznice II místo na zastávce Líbeznice, Škola. Toto vnímáme jako velký problém. Bezprostředně po nahlášení výše uvedených událostí

jsme upozornili dopravce i Středočeský kraj.

Oznámit problém s konkrétním spojem můžete na obecním úřadě. Kolegyně zjistí důvod problému u dopravce a vše zaevidují pro následující kontrolu.

Tel: 283 981 065 nebo 722 907 834

Pokud chcete rovnou zjistit příčinu zpoždění či nevyjetí spoje, můžete kontaktovat i dopravce: Tel: +420 234 704 560.

Bc. Kateřina Nováková, starostka

SENIOR KLUB V BAŠTI

Na konci ložského roku nás moc potěšila hojná účast našich seniorů na prvním vánočním setkání. Večer byl doplněný přednáškou, hudbou a příjemným povídáním. Toto setkání bychom chtěli každoročně opakovat. Letos jsme se vrátili k dřívější tradici, která podle našeho názoru stojí za obnovení – přání seniorům

nad 80 let k jejich kulatým a polo kulatým narozeninám. V lednu jsme měli tu čest popřát za obec první jubilantce. Klub seniorů se pomalu „rozjíždí“, přibývá členů i aktivit. Za členství v klubu se platí roční poplatek 100 Kč. Vyplnit přihlášku do klubu nebo zaplatit roční poplatek můžete na obecním úřadě. Díky tomu mohou členové

využít 2x ročně slevu 50% na divadelní představení a vstup na některé obecní akce zdarma. Letos přidáváme dopolední setkávání v komunitním centru. První bude s velikonoční tematikou. U dobré kávy si budou moci zájemci nejen popovídat, ale i vyrobit hezkou velikonoční výzdobu. Nejen členové klubu mohou využít tzv. senior taxi. Tato služba je poskytovaná zdarma a je určena kromě seniorů i osobám se zdravotním handicapem, osobám sociálně slabým a matkám samoživitelkám. Všichni jmenovaní musí mít trvalý pobyt v obci. Stejně tak samostatně žijící senioři nebo seniorský pár může využít slevu na poplatek za odvoz komunálního odpadu. 50% slevu si mohou vybrat nově jak na týdenní, tak 14 denní svoz a výběr je tradičně jak z 80 l tak 120 l nádoby. Na závěr připomínáme velmi přínosnou činnost mobilního sociálního týmu MAS Nad Prahou, která je zdarma. Sociální pracovnice můžete kontaktovat na tel.: 724 311 798 a 602 646 327.

Obec Bašť pořádá

Velikonoční tvoření pro seniory

Středa 26.3.

10-12 hodin

Domeček KC Bašť

Vyrábět budeme dekoraci s velikonoční tematikou k zavěšení na dveře, okno, branku.

VSTUPNÉ ZDARMA.

REGISTRACE NA OU@OBECSAST.CZ, TEL.

283981065 NEBO OSOBNĚ DO 23.3.2025.



Lenka Pátková, místostarostka

VÍTE ŽE...?

Praha získala územní rozhodnutí pro stavbu tramvajové trati z Kobylis do Zdib. Na nové trase dlouhé 5,2 km by tramvaje měly poprvé vyjet v roce 2028.

Část severního obchvatu Prahy (Březiněves – Satalice) získala souhlasné stanovisko EIA. V provozu by měl být v roce 2031.

Zkušební provoz na čistírně odpadních vod v Bašti v loňském roce ukázal na její stálé přetížení. Rozpočet na novou intenzifikaci je ve výši 70 milionů Kč.

Stavba v okolí školy, označovaná Nová náves, která patří obci, ani po víc jak roce nemá vydané stavební povolení. U sousedního pozemku, kde je potřeba souhlas vlastníka, je stále otevřené dědické řízení.

Na letošní rok je plánované pokračování opravy silnice 608 z Klíčán směr Odolena Voda.

Na podzim letošního roku nás čekají další volby. Tentokrát do Poslanecké sněmovny Parlamentu ČR. Bližší informace přineseme v letním zpravodaji.

Stavební úřad zahájil dne 13.1.2025 řízení o povolení záměru vybudovat v obci

optický kabel. Zhruba v dubnu by mohlo být povolení vydané. Podrobně o dalších krocích budeme informovat opět na obecních stránkách a následně podrobně v letním zpravodaji.

Obec zveřejnila výzvy k předkládání žádostí o dotace z rozpočtu obce. Jako každoročně mohou spolky se sídlem na území obce požádat o příspěvky na provoz spolků, rozvoj spolků a nově také na činnost spolků podporujících mládež. Fyzické a právnické osoby pak rovněž mohou požádat o příspěvek při pořádání akcí na území obce.

Zastupitelstvo se schází ke svým jednáním v prostorách bývalé knihovny komunitního centra – vchod z ulice V Chaloupkách. Tento prostor je v současné době využíván nejen jako výdejna jídla pro dvě detašované třídy ZŠ Líbeznice, ale i pro další potřeby obce (různá setkání, zázemí letního tábora,...)

První svoz bioodpadu je společností FCC Česká republika, s.r.o. nahlášen na 11. března 2025.

Vánoční výzdoba obecního úřadu měla minulý rok veliký úspěch. Největšího „uznání“ se dostalo vánočnímu věnci pověšenému na vstupních dveřích. V ranních hodinách

na Štědrý den si pro něj přijel autem maskovaný občan, který si ho po odstřihnutí stuhly jednoduše naložil do auta a odjel. Obec však dle kamerového systému neopustil. Snad si vánoční svátky tento nenechavec užil i přes tuto krádež.

APLIKACE MŮJODPAD PRO OBČANY

Aplikace MŮJODPAD od FCC je praktický pomocník, který vás upozorní na blížící se vývoz odpadu. Moderní řešení v podobě aplikace vám poskytne přehledný kalendář vývozu odpadu, který budete mít takto v mobilu vždy po ruce, a to i s možností nastavit si upozornění, která vás na vývoz nádob dopředu upozorní. A to v čase, který vám nejvíc vyhovuje. Nyní už nebudete potřebovat žádné papírové harmonogramy nebo si značit termíny do kalendáře. Aplikace MŮJODPAD to udělá za vás. Jak aplikaci získat? Najdete ji na vašem chytrém telefonu nebo jiném mobilním zařízení buď v Google Play nebo App Store po zadání textu „můjodpad“ do vyhledávače, vyhledanou aplikaci MŮJODPAD od FCC si nainstalujte.

Aplikace je velmi přehledná a jednoduchá pro nastavení. Po jejím otevření stačí:

1. vybrat vaši obec z nabídky
2. vybrat případně místní část obce z nabídky
3. zvolit si druhy odpadu, které chcete sledovat (plasty, papír, komunální odpad, biologicky rozložitelný odpad, mobilní svozy), vybrat si můžete všechny druhy odpadu, které jsou na vaší adrese svážené, anebo jen některé z nich.

4. případně vybrat dohodnutou frekvenci vývozů (v obcích s volitelnou frekvencí výsypů)

5. DŮLEŽITÉ!!! v nastavení telefonu v sekci Aplikace / MŮJODPAD je nutno povolit odesílání oznámení.

Na základě těchto nastavení se vám zobrazí přehled nejbližších vývozů odpadu na vaší adrese a také možnost zapnout si upozornění na výsyp nádob. Je jen na vás,

v jakém časovém předstihu chcete být na vývozy upozorněni. Na případné změny harmonogramu vývozů v průběhu roku budete navíc prostřednictvím aplikace automaticky upozorněni.

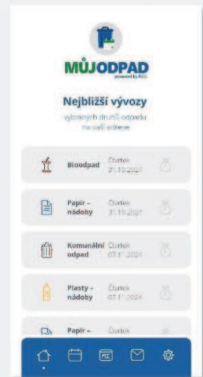
Mobilní aplikace MŮJODPAD je určena pro obyvatele rodinných domů v obcích a městech, ve kterých společnost FCC sváží odpad. Je dostupná zdarma pro oba operační systémy.

SCREENSHOTS S JEDNODUCHÝM NÁVODEM :

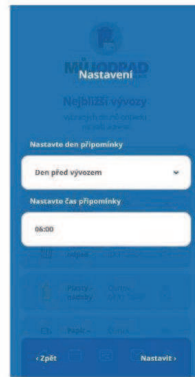
Při zobrazení nabídky pro výběr frekvence výsypů nádob na směsný komunální odpad klikněte na požadovanou frekvenci



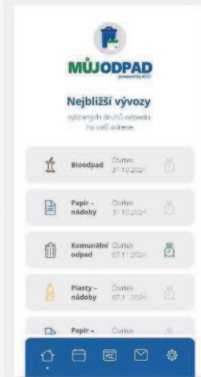
Zobrazení seznamu všech plánovaných výsypů vybraných nádob v kalendářním roce, pro možnost nastavení zaslání upozornění na nadcházející výsyp klikněte na řádek s vybraným druhem odpadu



Nastavte den a čas odeslání upozornění na výsyp a potvrďte klikem na Nastavit



Nastavení zaslání upozornění je označeno „zeleným budíkem“ a je nastaveno vždy pro všechny výsypy příslušného druhu odpadu v kalendářním roce

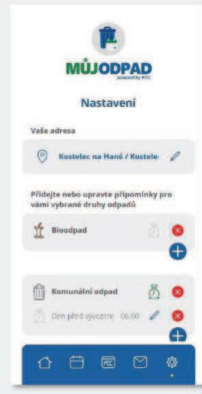
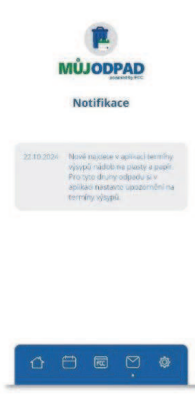
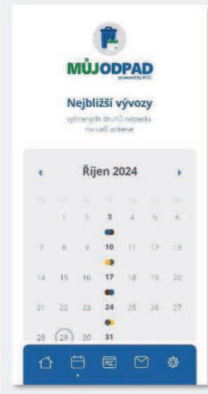


V sekci najdete přehledný měsíční kalendář výsypů nádob pro všechny vybrané druhy odpadu

V případě zaslání mimofádých notifikací ze strany provozovatele aplikace najdete historii notifikací v sekci

Pro změnu nastavení výběru druhů odpadu a nastavení zaslání upozornění na výsypy použijte sekci

Klikem na tužku upravíte nastavení zaslání upozornění, klikem na červené kolečko s křížkem zrušíte zaslání upozornění nebo i vybraný druh odpadu



SOZDY SBĚRNÝCH MÍST V NAŠÍ OBCI :

KDY SE V BAŠTI VYVÁŽEJÍ KONTEJNERY?	Obecní úřad	Horka K Vodárně	Mělnická Okružní	Okružní	K Beckova Za Školkou	Hlavní U Hřístě	K Vládnici	Ke Střešnici U Zahradnictví	Sběrný dvůr	Baštěk U kapličky	Za Vilou
KOVOVÉ ODPADY				sudá středa 2 kontejnery	sudá středa 2 kontejnery		sudá středa 1 kontejner	sudá středa 1 kontejner		sudá středa 1 kontejner	
PAPÍR	úterý pátek neděle 1 kontejner	úterý pátek neděle 1 kontejner	úterý pátek neděle 3 kontejnery		úterý pátek neděle 4 kontejnery	úterý 1 kontejner	úterý pátek 2 kontejnery	úterý pátek neděle 1 kontejner	úterý 1 kontejner	úterý pátek 1 kontejner	úterý pátek 1 kontejner
PLASTY	pondělí čtvrtek sobota 1 kontejner	pondělí čtvrtek sobota 2 kontejnery	pondělí čtvrtek sobota 3 kontejnery		pondělí čtvrtek sobota 4 kontejnery	pondělí čtvrtek 1 kontejner	pondělí čtvrtek 2 kontejnery	pondělí čtvrtek sobota 1 kontejner	pondělí 2 kontejnery	pondělí čtvrtek 1 kontejner	pondělí čtvrtek 2 kontejnery
SKLO	sudé úterý 1x 28 dní 1 kontejner	sudé úterý 1 kontejner	sudé úterý 2 kontejnery		sudé úterý 2 kontejnery	sudé úterý 1x 28 dní 1 kontejner	sudé úterý 1x 28 dní 2 kontejnery	sudé úterý 1 kontejner	sudé úterý 1 kontejner	sudé úterý 1x 28 dní 1 kontejner	sudé úterý 1x 28 dní 2 kontejner
NÁPOJOVÉ KARTONY	liché úterý 1 kontejner	liché úterý 1 kontejner	liché úterý 1 kontejner		liché úterý 1 kontejner	liché úterý 1 sběrná nádoba	liché úterý 1 kontejner	liché úterý 1 sběrná nádoba 1 kontejner	liché úterý 1 kontejner	liché úterý 1 sběrná nádoba 1 kontejner	liché úterý 1 kontejner

DO KONTEJNERŮ PATŘÍ POUZE TRÍDĚNÝ ODPAD; KRABICE, PLASTOVÉ LÁHVE A NÁPOJOVÉ KARTONY PŘED VHOZENÍM SEŠLAPŇTE
ŽÁDNÝ ODPAD (TRÍDĚNÝ I NETRÍDĚNÝ) ANI JINÉ PŘEDMĚTY

SK BAŠŤ



Ahoj Baštěřáci, fanoušci.

Než se pustím do hodnocení našeho fotbalového klubu SK Bašť, dovolte mi na úvod, abych všem fanouškům a občanům Baště popřál hodně zdraví v novém roce a pevně věřím, že se v hojném počtu sejdeme zase na našem hřišti a společně si budeme vychutnávat vítězství našich hráčů.

Á TÝM MUŽI



Náš Á tým zakončil sezónu na krásném druhém místě pouhý bod za mužstvem Klecan. Mužstvo podávalo po celou dobu skvělé výkony nejen na domácím hřišti, ale také na hřištích soupeřů. Po zásluze se tým SK Bašť drží na předních místech tabulky. Tým se podařilo omladit, přišli hráči z Dolních Chaber a ihned zapadli nejen na hřiště, ale i do party, která je v této soutěži na prvním místě. Poděkování patří také našim fanouškům, kterých chodí stále více a jsou naším dvanáctým hráčem. Abychom i nadále byli na předních příčkách tabulky, tým odjel na zimní soustředění do jižních Čech (Milevsko), kde na nás čekalo krásné zázemí. Pevně věřím, že naběhané kilometry hráči zúročí v mistrovských zápasech a navážeme na výsledky z minulých sezón. Než ale hráči okusí první mistrovský zápas, sehrajeme ještě přátelské zápasy.

Zde jsou naši soupeři.

16.2. SK Bet - Vltavan Chvatěruby (hřiště Velvary, výkop 14.30 hod) **1.3.** SK Ďáblice B - SK Bašť (hřiště Ďáblice umělá tráva, výkop 11 hod) **15.3.** SK Bašť - SK Dolní Chabry (hřiště Bašť, výkop 14 hod) Věřím, že nás přijdete podpořit v hojném počtu a těšíme se na vaši podporu. První mistrovské utkání sehrajeme **30.3.** v Bašti od 15 hod s týmem Veleně.

MLÁDEŽ

Zde musím začít poděkováním všem trenérům, kteří si zaslouží obrovský respekt. Díky nim se hlásí další a další děti. Obětují všechn svůj volný čas, aby mohli kluky něco naučit. Velké díky patří také rodičům, že podporují náš klub, a že doprovází naše mladé fotbalisty na zápasy a dělají jim zázemí, které bezesporu časem jistě ocení. Ale pojďme zhodnotit uplynulou sezónu našich malých borců. Mladší žáci podávají již delší dobu skvělé a vyrovnané výkony a je potřeba říci, že to je zásluha všech trenérů, protože děti se posouvají kategoriemi a je radost sledovat jejich zlepšení. V půlce sezóny skončili na krásném čtvrtém místě, se ztrátou pouhých dvou bodů na druhé místo, což je skvělý výsledek.



Ale nejde nám ani tak o výsledky jako o předvedenou hru, techniku a snahu naučit kluky, že i po dobrém výkonu může přijít pochvala.

STARŠÍ PŘÍPRAVKA

Kluci hrají soutěž první půlrok a musím říct, že to nemají lehké. Nastoupila spousta nových dětí, někteří s fotbalem teprve začínají a jen tvrdou prací mají šanci dohonit to, co jiní dělají již třeba dva roky. Musím podotknout, že ve školách by bylo potřeba více hodin tělocviku. Kluci potřebují atletickou přípravu. V tom vidím bohužel největší rozdíl. Jako klub využíváme

atletickou trenérku, jen tak se mohou naše děti zlepšovat. Jelikož starší příprava nemá ještě tabulku, jsem rád, že si kluci nějaké zápasy zahráli. Na jaře je čekají další zápasy a věřím, že vítězství budou přibývat.

MINI PŘÍPRAVKA

Tady si kluci vyzkoušeli pár turnajů, přátelské zápasy. Výsledky nejsou vůbec důležité, kluci se poznávají, sehrávají a učí se poznávat nové kamarády, spoluhráče. Je radost je sledovat, ale i je čeká spousta práce. I zde je potřeba poděkovat trenérům, kteří zejména u této kategorie musí mít velkou trpělivost.

Na konci sezóny jsme opět zavítali na vyvážení dětí na utkání Bohemians Praha-MFK Karviná. Kluci měli možnost potkat se s legendou Antonínem Panenkou. Tímto děkují partnerskému klubu za pozvání a těšíme se na další utkání, kde mohou děti nasát atmosféru ligového zápasu. Dětem bychom chtěli dále nabízet fotbalové zážitky.





AKCE

Dovolu mi, abych zde zmínil i akce, které nás letos čekají. Tradiční čarodějnice jsou baštou na našem hřišti a ani letos o ně nepřijedete. Bude na vás čekat bohatý program, tradiční špekáček na ohni, pívko a spousty dalších novinek, které chystáme. Určitě si

nenechte ujít akci vítáme léto opět s DJ Michalem, termín upřesníme. A tradiční pouť na hřišti, která nás čeká opět v červenci s bohatou tombolou, tradičním guláškem a živou kapelou. Novinkou je vylepšené zázemí naší pergoly, tak abyste se cítili zase o kousek lépe a mohli si vychutnat fotbal, čarodějnice nebo jiné akce konané na hřišti.

CÍLE A PROJEKTY

Jak asi víte, zanedlouho bude V Bašti stát nová škola. Cíl pro nás je jednoduchý, přilákat nové fotbalisty pro naši mládež. Je to závazek, na kterém už pracujeme a budeme se snažit přilákat do všech kategorií co nejvíce fotbalistů. S tím trochu souvisí projekt, který

jsem si zadal ihned při mém nástupu do funkce předsedy, a to je závlaha hřiště. Počítáme, že hřiště bude čím dál více využívané větším počtem dětí. Už nyní se povrch hřiště velice zlepšil a závlaha by tomu zejména v letních měsících velice pomohla, a proto pevně věřím, že tento projekt zvládneme. Závěrem bych chtěl poděkovat všem sponzorům za finanční podporu našeho klubu, rodičům, trenérům, hráčům a všem, kteří se starají o chod našeho klubu. Poděkování patří i naší obci za podporu, které si velice vážím a pevně věřím, že bude nadále tak skvělá jako doposud. Děkuji

Jaroslav Šubrt, Předseda klubu

VYSOKORYCHLOSTNÍ TRÁŤ – CO JE NOVÉHO

V lednu letošního roku byla podána 2. Ústavní stížnost na navýšené hlukové limity. Iniciativu obcí spojených v Koridoru D8 podpořilo 14 senátorů (minimum je 10). Zástupkyní senátorů je místopředsedkyně Senátu ČR, paní RNDr. Jitka Seitlová. Od dubna 2024, kdy 1. Ústavní stížnost byla odmítnuta z formálních důvodů, to znamenalo mnoho práce a příprav. Zastupování se ujal advokát s největší úspěšností podání k Ústavnímu soudu – JUDr. PhDr. Pavel Uhl, Ph.D, Ph.D.

V lednu také stále nebylo na Ministerstvo životního prostředí (dále jen MŽP) odesláno oznámení o zahájení procesu EIA pro VRT Podřipsko, kvůli nedokončené aktualizaci Zásad územního rozvoje hlavního města Prahy (aZÚR). Poté teprve MŽP bude moci zahájit zjišťovací řízení. Zpoždění se předpokládá 2-4 měsíce. (EIA: posuzování vlivů na životní prostředí)

<https://www.koridord8.cz/nase-temata/hluk/>

[Projednávané plenární věci | Ústavní soud](#)

Kateřina Nováková, starostka

CHARITATIVNÍ SBÍRKA PRO POTŘEBNÉ OD MOBILNÍHO SOCIÁLNÍHO TÝMU MAS

Předem bych Vám chtěla z celého srdce a za všechny klienty poděkovat za Vaše dary, které jste věnovali. Během již proběhlých charitativních sbírek pořádaných Obcí Bašť v Komunitním centru Bašť. Velice si Vaší pomoci vážím, díky Vaší velkorysosti jsme mohli pomoci mnoha rodinám a jednotlivcům, kteří se ocitli v těžké životní situaci. Vaše podpora nám umožnila zajistit potřebné věci, jako jsou potraviny, oblečení nebo hygienické potřeby, které těmto lidem výrazně ulehčily jejich každodenní život.

V sobotu 22.března se uskuteční další charitativní sbírka pro potřebné. Momentálně potřebujeme zajistit obuv a oblečení pro muže, trvanlivé potraviny a hygienické a drogistické zboží všeho druhu. Budeme rádi za vaši pomoc. Nenoste nám, prosím jiné věci. Nejsem schopni je uskladnit, nemáme dostatečný skladovací prostor.

Závěrem několik vět o nás. Mobilní sociální tým je tým zkušených odborníků, kteří jsou schopni pomoci seniorům, postiženým osobám, rodinám s dětmi, matkám samoživitelkám a osobám dlouhodobě



SOBOTA 22.3. OD 9 DO 12 HODIN, DOMEČEK KC

CHARITATIVNÍ SBÍRKA

V letošním roce velké množství nízkopříjmových rodin s dětmi, rodičů samoživitelů, osamělých seniorů a osob bez standardního bydlení poptává řadu drogistických potřeb, obuv a zejména trvanlivé potraviny.

CO LZE PŘINĚST:

- Pánskou obuv nejrůznějších velikostí a barev.
- Pánské oblečení všech velikostí a určení.
- Trvanlivé, konzervované a sušené potraviny.
- Různé druhy drogistického zboží.

Za Vaši podporu Vám předem jménem potřebných moc děkujeme a věříme - každý kus pomůže.

Za MAS Nad Prahou, Jitka Melicharová, DiS., vedoucí terénních sociálních služeb



nezaměstnaným v jakékoliv složité životní situaci. Pomůže vám s dluhovou problematikou, jsme schopni zprostředkovat bydlení, pomoci vám zorientovat se v problematice sociálních dávek, důchodů, jiných dostupných příspěvků včetně pečovatelské služby a pomoci vám s administrativou.

Můžete se na nás obracet

každý všední den. Námí poskytována služba je zdarma a může být poskytována anonymně.

*Jitka Melicharová, DiS., klíčový sociální pracovník mobilního sociálního týmu a garant sociální práce MAS Nad Prahou o.p.s.
Tel.: 724 311 798*



Místní akční skupina
Nad Prahou

ZAHŘÁDKÁŘI V BAŠTI

Zahradkáři v Bašti Vás zvou
v sobotu 12. 4. 2025



na výstavu Tržnice
zahrady Čech
do Litoměřic

Odjezd v 8:00 hodin od Obecního úřadu

Doprava pro členy ČZS zdarma.
Ostatní platí 100,-Kč.

Přihlásit se můžete u paní Cukrové tel. 723 664 296

Na jaře letošního roku plánují Zahradkáři dva zájezdy, na které zveze i ostatní zájemce. 12. dubna pojedeme na tradiční zájezd do Litoměřic na výstavu Tržnice zahrady Čech. Na této první jarní výstavě je možné seznámit se s novinkami v oblasti nářadí a zahradní techniky. Dále si můžeme nakoupit

semínka, sazeničky a popřípadě i stromky. Jako doprovodný program bude možné si pod dohledem odborných floristů vyrobit např. květinové koule, narozeninové kytice, jarní věnce, květinové dekorace nebo osázené truhlíky z přírodních materiálů a jarních květin. 24. května Vás zveze na prohlídku

ZAHŘÁDKÁŘI V BAŠTI

VÁS ZVOU
V SOBOTU 24.5.2025



NA VÝLET NA ZÁMEK
ZBIROH

ODJEZD V 8:00 OD OBCENÍHO ÚŘADU

DOPRAVA PRO ČLENY ČZS ZDARMA -

OSTATNÍ 100,-

PŘIHLÁSIT SE MŮŽETE U PANÍ CUKROVÉ
TEL. 723 664 296

nově zrekonstruovaného zámku Zbiroh do křivoklátských lesů. Zde v letech 1912 až 1928 pobýval Alfons Mucha a vytvořil své proslulé dílo Slovanskou epopej. Anglickým parkem vede naučná stezka. Připojte se k nám a pojedte si odpočinout a načerpat novou energii.

Zahradkáři Bašť

OPRAVA KAPLIČEK - NOVÉ ZVONY ?!

Viditelné praskliny na zdivu i v podlaze kapličky byly posouzeny statikem.

Především bude nutné její účinnější odizolování a zpevnění základů i celkové stažení zdiva tzv. táhly.



Kolem kapličky v Baštěku se bohužel po léta neustále uměle zvedal okolní terén. Kaplička byla v 19. stol. postavena se zřetelem na charakter stavby. Původně k ní vedly schody, a tak zdivo nebylo tak poškozované okolní vlhkostí. Nyní je asfaltová silnice dokonce o pár centimetrů výše než samotný vchod a na kondici stavby se to samozřejmě podepisuje. Pozitivní je, že u této kapličky nejsou viditelné praskliny. V první fázi opravy se udělá odpovídající odvedení vlhkosti a nechá se zdivo vyschnout. Následně bude kompletně opravena. Práce začnou na jaře a jsou

vyčíslené na necelých 200 000 Kč.



Ke kapličce bezesporu patří zvon. V našem případě spíše malý zvon, který by měl průměr do 30 cm. Na obou našich kapličkách, jak na návsi, tak v Baštěku, byly zvony ukradeny zřejmě na konci 80. let. Úplně první zvon v kapličce na návsi (r. 1803) byl pořízen za 28 zlatých a 36 krejcarů. Přispěli na něj nejen občané, ale i vrchnost (Nosticové) a líbeznický farář. Byl zasvěcen sv. Prokopovi, patronu horníků a rolníků. Roku 1840 však byl ukraden. Jak bylo zapsáno, stalo se tak před dnem sv. Jana Křtitele, po němž následuje tzv. Svatojánská noc, které naši předci přisuzovali zvláštní moc. Dá se tak předpokládat, že krádež zvonu nebyla za účelem pouhého obohacení, jako spíš za získání



přízně „pozitivních sil“. Nový zvon se podařilo znovu brzy osadit, tentokrát za cenu již 68 zlatých a opět na ni přispěli občané obce.

Historie nás tak přivedla na myšlenku, obrátit se na Vás s anketou,

zda byste takovou akci podpořili. Založení sbírky je především administrativně náročné, a přesto že nelze předem odhadnout skutečnou účást občanů či sponzorů, rozhodli jsme se Vás oslovit. Další dotaz v anketě se týká zasvěcení zvonu, resp. jakému světcí. Nabízí se opět sv. Prokop nebo sv. Václav, či pokud máte nějaký vlastní názor, **zapojte se do naší ankety do 31. 3. 2025** buď elektronicky na [tomto odkazu](#) či na webových stránkách obce, FB nebo osobně vyplněným dotazníkem, který bude k dispozici na poště a obecním úřadě v úředních hodinách.

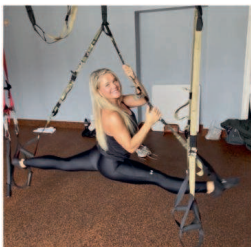
Jak budou vypadat nové zvony a kolik by stály je zatím v jednání se zvonařem.

Kateřina Nováková, starostka

PRAVIDELNÉ AKTIVITY V KOMUNITNÍM CENTRU

PRAVIDELNÁ AKTIVITA PRO DOSPĚLÉ

HIIT S HELENOU



Vyzkoušejte energický HIIT trénink!

Chcete spálit kalorie, zpevnit tělo a zlepšit kondici?

Přijďte se k nám a zažijte cvičení, které vás dostane do formy!

Co na vás čeká?

- Efektivní trénink pro všechny úrovně - začátečníci i pokročilí vítáni!
- Kombinace kardio a silových cviků, které zaručí maximální výsledky.
- Profesionální vedení a podpora, která vás motivuje překonat vaše hranice.

Komunitní centrum Bašť

Každý pátek od 19:00

Cena: 150 Kč

Naváhejte a vyzkoušejte trénink, který vás bude bavit! Rezervace na tel. 736 536 286 nebo na Facebook stránce: Helča HIIT Bašť.

Začněte měnit své tělo i mysl - těším se na vás!

Helča

PRAVIDELNÉ AKTIVITY PRO DĚTI

REBEL'S TEAM PRAGUE

Komunitní centrum Bašť

Úterý a čtvrtek 15:00-16:00



Fitness Freestyle/Acrobatic - gymnastika, akrobacie, tanec a aerobik v jednom!

Přijď si vyzkoušet oblíbené disciplíny a nauč se s námi hvězdy, stojky či nejrůznější taneční choreografie a mnohem víc.

Lekce jsou určené pro děti od 4 let.

PRVNÍ LEKCE ZDARMA

Startujeme 4. 2. 2025!

Přihlašování

na www.rebelsteamprague.cz

ŠKOLA TAEKWON-DO DAN-GUN

Škola Taekwon-do Dan-Gun, která vyučuje Taekwon-do již 33 let, nově otevřela svoji

pobočku v Bašti. Škola Dan-Gun je registrována v České unii sportu pod č. 3109949, Českým svazem Taekwon-do ITF a pod mezinárodní federací International Taekwon-do Federation pod č. 5762. Je druhá největší v ČR. Ve svých řadách má úspěšné reprezentanty, mistry a vicemistry Evropy i Světa. Nyní oddíl pořádá nábor nových členů. Nábor se týká dětí ve věku 6-14 let. Děti začínají cvičit v přípravné skupině, kde je trénink veden pro rozvoj všeobecné motoriky pohybu se zaměřením na taekwon-do. Tak se velice nenásilnou formou seznámí s taekwondem a vylepší své pohybové dovednosti. Neuvidíte zde jednostranně zaměřené tréninky. **Tréninky probíhají v komunitním centru Bašť vždy v Pondělí 18,00-18,55 hod.** Bližší informace o náboru naleznete na dangun.taekwondo.cz, nebo na tel.: 603246433.



PAPERCAT zve na



V komunitním centru Bašť

Cena 3 400 Kč

za oba termíny 6 500 Kč

V ceně: výtvarné potřeby,

pitný režim,

denně oběd a 2x svačina



Program: Malování - kreslení - **zábavné výtvarné a pohybové hry**

- tvořivé dílny - **výroba hraček** z papírové lepenky - seznámení s

inspirativními umělci - **výstava** na závěr pro rodiče

Registrujte se na: papercat@centrum.cz



VÝTVARNÝ TYDEN S POHYBEM

od pondělí do pátku 8:00 - 17:00

30.6. - 4.7.2025

Malujeme divadlo

14.7. - 18.7.2025

S malířem kolem světa



NAŠI PŘEDCI - PŘEDNÁŠKA MARTINA HŮRKY

Historik Martin Hůrka z oblastního muzea pro Prahu východ z Brandýsa nad Labem-Stará Boleslav zavítá ve středu 12. března do Domečku Komunitního centra Bašť s přednáškou na téma Naši předci. Někteří z vás, kteří přednášky Martina Hůrky již navštívili, třeba o tvrzích či putování po kostelích a farnostech Prahy východ, ví, že nás čeká opět zajímavá a na informace bohatá přednáška. Toto povídání měli možnost vyslechnout senioři z Baště v rámci jejich předvánočního setkání v Komunitním centru. Díky kladným ohlasům, řadě dotazů a tématu, které zajímá snad každého z nás, jsme se rozhodli nabídnout tuto přednášku veřejnosti.

Získáte cenné informace o **archivních fondech v České republice**. Archivní fondy představují cenný zdroj pro badatele, historiky a všechny zájemce o minulost. V České republice existuje celá řada archivů, které uchovávají nejen státní, ale i místní a regionální dokumenty. Tyto archivní instituce poskytují nejen široké veřejnosti přístup k materiálům, které pomáhají rekonstruovat historii lokalit, měst, obcí, ale také jednotlivých rodů.

V České republice je několik oblastních archivů, které mají na starosti širší územní oblasti. Mezi nejvýznamnější patří:

- **Archiv hlavního města Prahy**

Tento archiv uchovává dokumenty týkající se historie hlavního města a jeho okolí. Více informací a online přístup k některým fondům naleznete na [katalogu archivu](#).

- **Státní oblastní archiv v Praze**

Tento archiv spravuje fondy, které se vztahují k širší oblasti Prahy a jejímu okolí. K dispozici je online badatelský přístup k mnoha archivním materiálům na [ebadatelně](#).

Kromě oblastních archivů existují také okresní archivy, které se zaměřují na konkrétní regiony.

Pro naši oblast Praha východ je to:

- **Státní okresní archiv Praha-venkov v Dobřichovicích**

Tento archiv shromažďuje dokumenty vztahující se k historii okresu Praha-venkov. Zde najdete uloženou také Kroniku obce Bašť (1923-1947) <https://ebadatelnasoa.praha.cz>

Dalším cenným zdrojem, kde pátrat o historii své obce, rodiny jsou katolické a nekatolické matriky. Dále existovali civilní matriky, vojenské matriky <https://kramerius.army.cz/search/> a židovské matriky.

Další cesta, kudy se vydat v bádání o historii je podle rodového jména. O tom pojednává několik knih:

MOLDAVOVÁ, Dobroslava - Naše příjmení. Praha, 2004.

BENEŠ, Josef - Německá příjmení u Čechů. Ústí nad Labem, 1998.

MATES, Vladimír - Jména tajemství zbavená aneb příjmení pod mikroskopem, Praha 2004.

Nejjednodušší cesta k prvním informacím o výskytu vašeho rodového jména v rámci České republiky vede přes odkaz www.kdejsme.cz/

Mezi dostupné zdroje odhalující další informace o naší historii jsou mapy Zeměměřického ústavu [Archiv](#), zápisové lístky, sčítání obyvatelstva, fondy jednotlivých obcí.

O všech těchto zdrojích bádání, jak pracovat s informacemi, jak je správně vyhodnotit, vám poví a vaše dotazy zodpoví Martin Hůrka ve středu 12. března od 18 hodin.

NAŠI PŘEDCI

STŘEDA 12.3.2025 OD 18 HODIN V DOMEČKU KC BAŠŤ



SPOLEČNĚ SI POVÍME:

- JAKÉ POKLADY PRO POZNÁNÍ MINULOSTI NAŠICH RODŮ A OBCÍ SKRÝVAJÍ ČESKÉ ARCHIVY
- CO, KDE MŮŽEME NALÉZT „NA INTERNETU“
- JAK SE VYPOŘÁDAT S RŮZNÝMI PÍSMY (A JAZYKY), NA KTERÉ NA BADATELSKÉ CESTĚ NARAZÍME



PŘEDNÁŠKA O TOM KDE A JAK
HLEDAT ZDROJE PRO
RODOPISNÉ ČI KRONIKÁŘSKÉ
PÁTRÁNÍ. JAK VYUŽÍT PRAMENY
A ZÍSKANÉ INFORMACE.

Přednáší historik Martin Hůrka z
Oblastního muzea Praha východ v
Brandýse nad Labem-Stará Boleslav.

BAŠŤ, Ves. (Přisl. Baštěk.) Okr. úřad Praha venkov, Okr. soud Praha východ. Kraj. soud Praha. 671 obyv. 4500 ž. Měsice u Prahy, 4000 Libeňice.

Autodoprava — *Autofuhrwesen*
Mates, Frant.

Chlápy — *Ziegelstein*
Javůrek, Jos. (Baštěk).

Elektrárnská družstva
Elektrizitätsgenossenschaften
"Društvo pro rozvod elektrické energie pro Bašť a Baštěk, z. sp. s r. o.

Hostince — *Gasthäuser*
Klejar, Ant. — Kubeš, Jos. (Baštěk) — Oříš, Oldřich — Serák, Ant. (Baštěk).

Kováři — *Wagner*
Kučera, Jos.

Kováři — *Schmiede*
Sinecký, Jarosl.

Krojčí — *Schneider*
Vorlíček, Ant.

Lomy — *Steinbrüche*
Sýkora, Václ. (Baštěk) — Mates, Frant.

Pekáři — *Bäcker*
Kerštof, Ant.

BAŠŤ, Dř.-Gem. (Dávněsh. Baštěk.) Bez.-Beh. Prag-Umgeb. Bez.-Ger. Prag-Ost. Kra.-Ger. Prag. 671 Einsw. 4500 ž. Měsice u Prahy, 4000 Libeňice.

Pokřiváci — *Dachdecker*
Jiráček, Jos.

Ročníci — *Landwirte*
Bulvas, Bedř. — Bulvas, Ladisl. — Bulvas, Václ. — Javůrek, Jos. — Kučera, Jos. — Nedvůd, Vladislav (Baštěk) Novák, Václ. — Baštěk, Vítězslav — Srbeček, Jos. (Baštěk) — Srbeček, K. — Sýkora, Václ. (Baštěk) — Salánský, Jos. (Baštěk) — Továra, Jar.

Ročníci — *Fleischer*
Korálek, Arnošt — Pílička, Jos. — Pílička, Pavel — Salánský, Ant.

Smíšené zboží — *Gemischwaren*
Obchody
Handlungen

Oříš, Oldř. — Paďera, Jan — Serák, Ant. (Baštěk) — Kerštof, Ant.

Trafiky — *Tabaktrafiken*
Adler, Václ. — Serák, Ant. (Baštěk).

Velkostatkáři — *Grossgrundbes.*
Schunfeld, Zdeněk P. 200.569.

Záměcníci — *Schlosser*
Bělka, Frant.

REGISTRACE NA

MEGEROVA@OBECSAST.CZ

DO 11.3.2025

VSTUPNÉ ZA DOBROVOLNÝ
PŘÍSPĚVEK.

POČET MÍST JE OMEZEN.



Oblastní muzeum Praha-východ
Brandýs nad Labem - Stará Boleslav

BAŠTĚCKÁ VELIKONOČNÍ SOBOTA

19.4.2025 OD 14 HODIN
VNITROBLOK KOMUNITNÍHO
CENTRA BAŠŤ (DLOUHÁ 52)

VELIKONOČNÍ BOJOVKA PRO DĚTI A RODIČE
VELIKONOČNÍ TVOŘENÍ
VELIKONOČNÍ JARMARK
SRAZ VETERÁNŮ NA NÁVSI

START BOJOVKY JE VE VNITROBLOKU KC BAŠŤ
OD 14:00 DO 15:00 HOD. TADY SI VYZVEDNETE
SOUTĚŽNÍ KARTIČKU A MAPKU TRASY S ÚKOLY,
V CÍLI ČEKÁ NA KAŽDÉ DÍTĚ ODMĚNA.

V DOMEČKU SI MŮŽETE VYTVOŘIT KRÁSNOU
VELIKONOČNÍ DEKORACI.

NA JARMARKU SI MŮŽETE NAKOUPIT NĚCO
HEZKÉHO, DOBRÉHO A PRAKTICKÉHO.

NA NÁVSI MŮŽETE OBDIVOVAT AUTA Z DOB
MINULÝCH.



Úpravy a rozbory
vody pro domácnost
a průmysl

Culligan

WATEX
úprava vody

MĚJTE ČISTOU VODU
S DOPRAVOU ZDARMA
PO CELÉ ČR

Při poptávce montáže produktů
s cenou nad 18 000 Kč zadejte
do poznámky kód DZT25



„Problémy s tvrdou vodou za mě spolehlivě vyřešil Watex.“
Pavel Zedníček

Prof. Ing. Pavel Zedníček

+420 608 233 391

obchod@watex.cz

www.watex.cz

Realitní makléř
č.1 v okrese
Praha - východ



Uvažujete o prodeji nebo pronájmu vaší
nemovitosti?

Chcete znát cenu vaší nemovitosti?
Neváhejte mě kontaktovat a domluvit si
nezávaznou schůzku nebo odhad ceny.
Bydlím tu s vámi a jsem tu pro vás.

Daniel Skružný
604 999 909



RE/MAX
G8 Reality



ALITOSERVIS
VENCASGARAGE

Specialisté na moderní a historické vozy.

Autoservis
Pneuservis
Plnění klimatizace
Diagnostika
Autoelektrika

Renovace historických vozů
Řešení škodných událostí

KONTAKT

714 622 008

NÁVES 1, BAŠŤ, 250 85

www.vencasgarage.cz

Eva Ilijazi

Certifikovaný realitní makléř

THE *Estate*
BROKERS

BAŠŤ

Žiju tu, znám to tu, umím
to tu prodat za top cenu!

608 200 477



**5.4.2025
14 HODIN
KC BAŠŤ**

KURZ PRVNÍ POMOC U DĚTÍ

Specifika poskytování první
pomoci dětem
Časté život ohrožující stavy u dětí
Vybrané závažné stavy u dětí
Úrazy dětí
Praktický nácvik dovedností
(včetně modelových situací).
Teorie v základním, nutném
rozsahu, není na úkor
praktických dovedností
důležitých pro účinné poskytnutí
první pomoci

**CENA ZA OSOBU
450 Kč**

REGISTRACE NA
MEGEROVA@OBECBAST.CZ DO
1.4.2025 POČET MÍST JE OMEZEN.



155



ZAHRAĐNICTVÍ
BAŠŤ S.R.O.



TN Interier - kuchyňské studio ve VAŠÍ obci

**NOVÁ KUCHYŇ S BONESEM ZDARMA.
KE KAŽDÉ LINCE DŘEZ NEBO SET
DŘEZU S BATERIÍ.**

Více informací v našem showroomu TN Interier spol. s r.o. Bašť 1088 nebo
www.tninterier.cz



Perrott Hill
BRITISH SCHOOL • PRAGUE

Světová britská škola nyní v Praze!

Škola, která se stane
druhým domovem



WWW.PERROTHILLPRAGUE.CZ

+420-775-581-801

PRAHA 8 - KOBYLISY



